



**PROGRAMA DE ATIVIDADES**

**E**

**ORÇAMENTO 2026**

---

**INDICE**

- I. INTRODUÇÃO**
  
- II. A ALADI**
  - a. Missão, Visão, Valores e Compromissos
  - b. Estrutura (organograma)
  - c. Respostas Sociais e Serviços prestados
  
- III. PLANEAMENTO ESTRATÉGICO**
  - a. Diagnóstico (Análise SWOT)
  - b. Objetivos Estratégicos e Operacionais 2026
  - c. Plano de Atividades Socioculturais 2026
  - d. Cronograma de Funcionamento 2026
  
- IV. RECURSOS**
  - a. Recursos Humanos
  - b. Recursos Materiais
  
- V. ORÇAMENTO 2026**

## Introdução

Caros Associados,

Este ano os corpos gerentes da ALADI iniciaram um novo mandato e, com isso pretendem renovar o seu compromisso de dar continuidade ao trabalho que tem vindo a ser desenvolvido, tendo, sempre, em vista uma lógica de crescimento contínuo e sustentável.

Desejamos que a imagem de credibilidade, granjeada ao longo dos anos, se robusteça e que a ALADI continue a afirmar-se junto da comunidade local e nacional como uma instituição diferenciadora que garante às famílias e, especialmente, aos utentes estabilidade, segurança, afeto e doação.

Esta proposta de Plano de Atividades para 2026 espelha a vontade de prosseguir este caminho de trabalho empenhado e responsável de serviço ao utentes e famílias. Nele constam um conjunto de ações e intenções suportadas naquilo que acreditamos ser as escolhas acertadas para o rumo a seguir.

Também o orçamento para 2026 foi delineado de forma a corresponder às necessidades de todos os intervenientes mantendo uma ótica sustentável e de crescimento.

## A ALADI

Fundada a 08 de abril de 1987, a ALADI é uma Instituição Particular de Solidariedade Social de utilidade pública.

A sua intervenção está direcionada para acolher nas respostas sociais de Lar Residencial e Centro de Atividades e Capacitação para a Inclusão (CACI) pessoas portadoras de incapacidade intelectual com idade igual ou superior a 18 anos.

Atualmente, a Instituição acolhe 54 utentes no Lar Residencial e 90 utentes no Centro de Atividades e Capacitação para a Inclusão.

## MISSÃO

A ALADI tem como missão “Promover e dinamizar serviços e atividades que contribuam para o bem-estar biopsicossocial dos utentes, melhorando a sua qualidade de vida.”

## VISÃO

A visão da ALADI centra-se em “Ser reconhecida como líder local e referência nacional na área da deficiência.”

## VALORES

No que respeita aos valores, a ALADI privilegia:

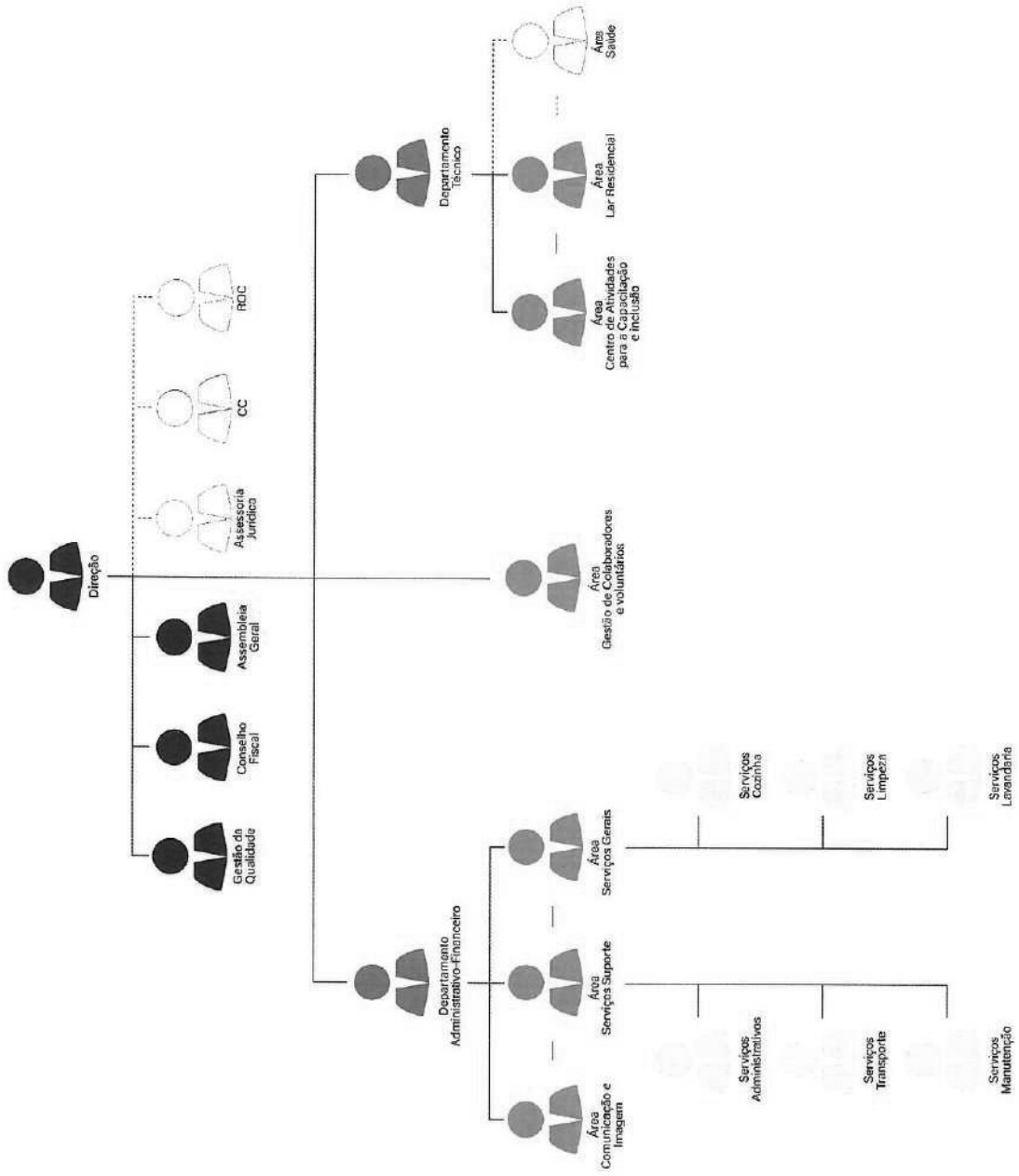
- Confidencialidade e Privacidade
- Ética e Integridade
- Respeito pela Diferença
- Rigor
- Dedicção

## COMPROMISSOS

No desenvolvimento da atividade, a ALADI compromete-se, entre outros, a:

- Promover a inclusão social dos utentes;
- Respeitar e garantir a dignidades dos utentes, protegendo-os de riscos desnecessários;
- Dinamizar um serviço de qualidade;
- Avaliar e promover continuamente a satisfação e as expectativas dos utentes e dos seus significativos;
- Melhorar continuamente a qualidade dos serviços prestados, com equipas qualificadas, motivadas e centradas no utente

# ESTRUTURA DA ORGANIZAÇÃO



## RESPOSTAS SOCIAIS E SERVIÇOS PRESTADOS

### CENTRO DE ATIVIDADES E CAPACITAÇÃO PARA A INCLUSÃO (CACI)

Resposta social desenvolvida em equipamento destinado a desenvolver atividades para jovens adultos com idade igual ou superior a 18 anos, com deficiência.

#### - CAPACIDADE E ACORDO DE COOPERAÇÃO

O Centro de Atividades e Capacitação para a Inclusão tem capacidade para 90 utentes, distribuídos por 3 polos, tendo acordo com a Segurança Social para a comparticipação total dos 90 utentes.

#### - OBJETIVOS

O Centro de Atividades e Capacitação para a Inclusão tem como principais objetivos:

- Criar condições que visem a valorização pessoal e a inclusão social de pessoas com deficiência;
- Desenvolver estratégias de promoção da autoestima e da autonomia pessoal e social, através do envolvimento e participação ativa dos/as próprios/as na definição das atividades a desenvolver;
- Promover o desenvolvimento de competências pessoais, sociais e relacionais, tendo em conta o perfil, as aptidões, os interesses e necessidades das pessoas com deficiência, com vista a capacitar e maximizar as suas oportunidades de participação social e económica;
- Contribuir para o bem-estar emocional e social, através da qualificação das atividades desenvolvidas, no que diz respeito ao número, variedade e natureza, privilegiando as atividades focadas na singularidade de cada pessoa com deficiência, promovendo o seu bem-estar e qualidade de vida;
- Articular os processos de transição para programas de inclusão socioprofissional ou de reabilitação profissional;
- Desenvolver atividades e serviços centrados em facilitar/mediar percursos de aprendizagem e de inclusão, que possibilitem um maior acesso à comunidade, aos seus recursos e atividades;
- Fomentar a participação ativa das pessoas com deficiência, da respetiva família e/ou representante legal na definição do projeto de vida da pessoa com deficiência, que se consubstancia na celebração do plano individual de inclusão (PII);
- Promover medidas e ações de capacitação e de aprendizagem ao longo da vida, observando a evolução das características individuais de cada destinatário, potenciando sempre a sua autonomia e inclusão;
- Dinamizar ações de inclusão na comunidade, que promovam a alteração das representações, dos valores e das atitudes da sociedade face às pessoas com deficiência, e a melhoria da sua qualidade de vida.

**- SERVIÇOS PRESTADOS E ATIVIDADES**

Os utentes são integrados de acordo com o seu Plano Individual, tendo por referência as capacidades, funcionalidades, interesses e necessidades. As atividades a desenvolver são:

**Atividades Ocupacionais**

Estimulação Sensorial I e II  
Oficina dos sabores  
Oficina das Artes  
Oficina da Capacitação  
Oficina da Jardinagem  
Oficina da Cerâmica  
Sala Sénior

**Atividades Terapêuticas**

Ginástica  
*Snoezelen*  
Hidroterapia  
Piscina  
Equitação Terapêutica  
Fisioterapia  
Terapia Ocupacional  
Educação Financeira  
Música / Musicoterapia  
Terapia Assistida por Animais  
Dança Inclusiva

**Atividades de Capacitação e Inclusão**

Bar  
FM Inclusiva  
ALADI TV

**Atividades Socialmente Úteis**

A.V.D.s

**- SERVIÇOS ASSEGURADOS**

Alimentação  
Serviço Social  
Consulta de Psicologia  
Apoio Técnico e Administrativo

Limpeza e Manutenção dos Espaços  
Cuidados Médicos e de Enfermagem  
Cuidados de Higiene, Conforto e Imagem  
Serviço de Transporte

O CACI encontra-se a funcionar de segunda a sexta-feira, entre as 9h00 e as 17h00. Encerra sábados, domingos, feriados nacionais e feriado municipal, bem como na terça-feira de Carnaval e nos dias 24 e 31 de dezembro.

No mês de agosto, encerra uma semana para limpeza, desinfeção e manutenção de espaços.

## LAR RESIDENCIAL

Resposta social desenvolvida em equipamento, destinado a alojar adultos com deficiência que se encontrem impedidos de residir temporária ou definitivamente no seu meio familiar.

- **CAPACIDADE E ACORDO DE COOPERAÇÃO** (acordo em revisão)

O Lar Residencial 1 tem capacidade para 32 utentes, tendo acordo com a Segurança Social para a comparticipação total dos 32 utentes.

O Lar Residencial 2 tem capacidade para 24 utentes, tendo acordo com a Segurança Social para a comparticipação de apenas 22 utentes.

- **OBJETIVOS**

O Lar Residencial tem como principais objetivos:

- Disponibilizar apoio residencial permanente ou temporário a adultos com deficiência;
- Garantir condições de bem-estar e qualidade de vida adaptadas às necessidades dos utentes;
- Promover estratégias de reforço da autoestima, autonomia pessoal e social dos utentes;
- Privilegiar a interação com a família e com a comunidade no sentido da integração social dos utentes.

- **SERVIÇOS PRESTADOS E ATIVIDADES**

Os utentes usufruem das atividades do CACI de segunda a sexta-feira, entre as 9h00 e as 17h00.

A oferta de atividades decorre do planeamento anual, contudo é dinâmico pelo que há muitas atividades a acontecer para além das inicialmente previstas, ora promovidas pela Instituição ou por outras Instituições da região: Atividades de animação sociocultural; Atividades desportivas; Atividades Lúdico-recreativas.

- **SERVIÇOS ASSEGURADOS**

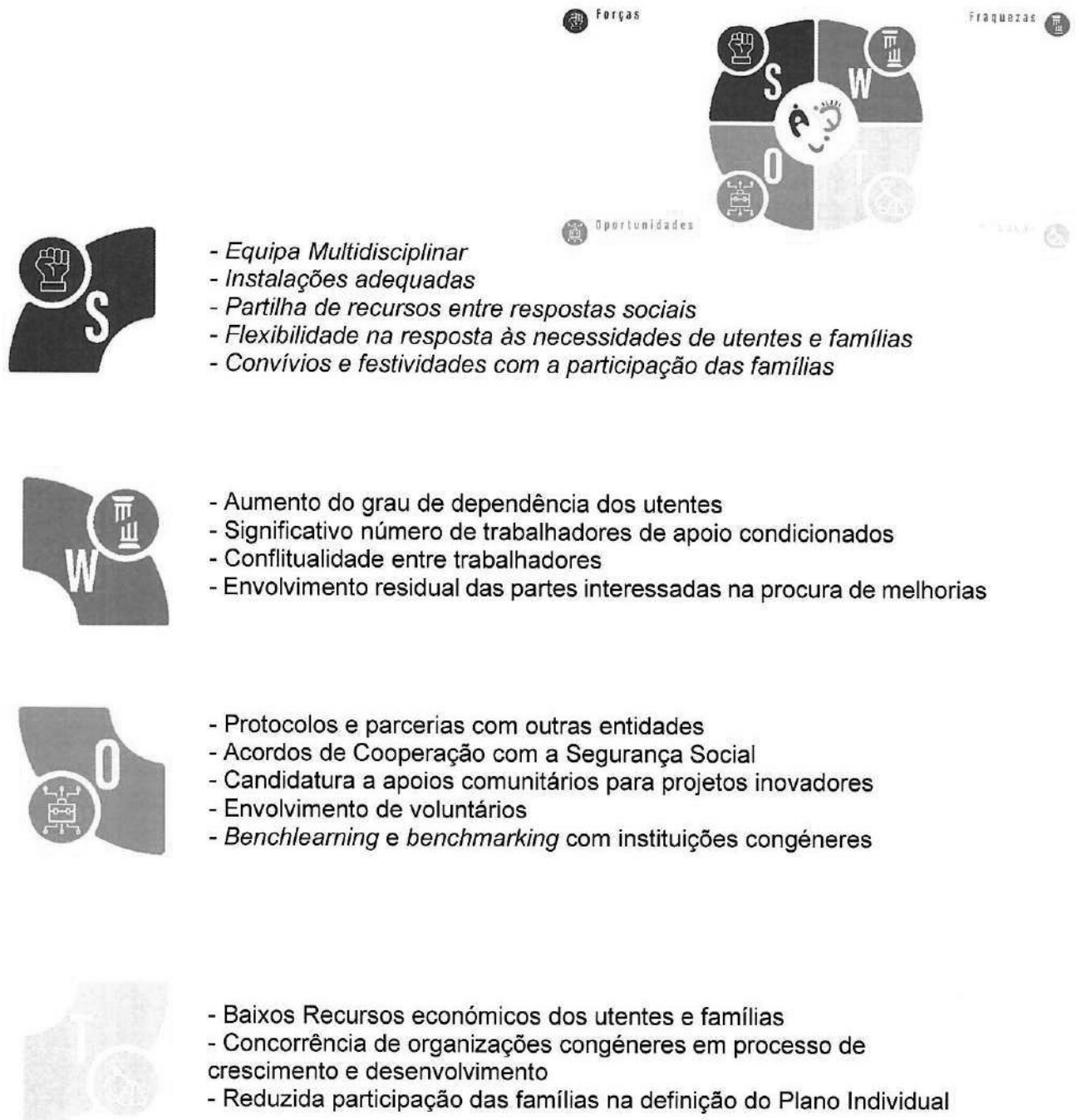
Alimentação	Cuidados de Higiene, Conforto e Imagem
Alojamento	Cuidados Médicos e de Enfermagem
Serviço Social	Limpeza e Manutenção dos Espaços
Consulta de Psicologia	Serviço de Transporte
Apoio Técnico e Administrativo	Tratamento de Roupas

O Lar Residencial encontra-se a funcionar de segunda a domingo, 24h por dia.

## PLANEAMENTO ESTRATÉGICO

### ANÁLISE SWOT

Decorrente da avaliação interna, identificaram-se um conjunto de situações que influenciam o desempenho organizacional e que servem de ferramenta para o planeamento de ações de melhoria para a resolução de problemas.



**OBJETIVOS ESTRATÉGICOS E OPERACIONAIS 2026**

Para o ano de 2026, a Direção definiu, para além das atividades regulares a desenvolver nas respostas sociais da Instituição, um programa com iniciativas que compreendem melhorias e inovação para o quotidiano da Instituição.

A Direção da ALADI irá centrar as suas prioridades em objetivos operacionais que se traduzirão na dinamização de iniciativas e investimentos com vista à melhoria contínua do desempenho organizacional.

OBJETIVO ESTRATÉGICO	OBJETIVO OPERACIONAL
<p>OE01.</p> <p><b>MELHORAR A PRESTAÇÃO DE SERVIÇOS</b></p>	<p>Alargar a rede de parcerias e promover intercâmbio com instituições congéneres nacionais e estrangeiras;</p> <p>Celebrar protocolos com estabelecimentos do ensino superior;</p> <p>Rever a estrutura do sistema de gestão da qualidade dos serviços da Instituição</p> <p>Produzir artigos com marca de autores reconhecidos;</p> <p>Promover externamente os produtos confeccionados na Instituição;</p> <p>Avaliação da satisfação dos serviços pelos utentes, famílias e demais partes interessadas;</p> <p>Avaliação do grau de participação de utentes, famílias e partes interessadas nas atividades propostas.</p>
<p>OE02.</p> <p><b>APOSTAR NOS RECURSOS HUMANOS</b></p>	<p>Melhorar a qualidade dos serviços, assegurando um plano de formação contínua a todos os trabalhadores;</p> <p>Estabelecer uma política de recursos humanos baseada nas competências e no mérito, assente numa avaliação de desempenho eficaz;</p> <p>Implementação de programa informático de gestão integrada de recursos humanos</p>
<p>OE03.</p> <p><b>REFORÇAR A LIGAÇÃO À</b></p>	<p>Assinalar o 38º aniversário da Instituição;</p> <p>Promover eventos sociais e culturais nas instalações;</p> <p>Abrir a Instituição à comunidade, fomentando visitas de grupos e entidades com espírito de ajuda;</p> <p>Criar atividades na Instituição que envolvam a população externa e permitam interação com os utentes;</p> <p>Apadrinhamento da Instituição por entidades empresariais e/ou outras, potenciadoras de uma gestão inovadora e aberta à Comunidade;</p> <p>Manter e melhorar os canais de comunicação com os associados e público em geral através do sítio na Internet</p>

<p><b>COMUNIDADE</b></p>	<p>(www.aladi.pt), das redes sociais (Facebook e outras), do correio eletrónico e restantes plataformas físicas e virtuais;</p> <p>Difundir as diversas atividades nas redes sociais;</p> <p>Aumentar o número de associados, e atualizar a base de dados em termos de RGPD;</p> <p>Reforçar o nível de participação dos associados na vida da Instituição;</p> <p>Valorizar e reforçar o trabalho de voluntariado</p>
<p><b>OE04. INVESTIR EM INSTALAÇÕES E EQUIPAMENTOS</b></p>	<p>Apostar na melhoria dos equipamentos ao nível das acessibilidades e videovigilância, procurando uma melhoria ao nível do controlo de utentes, colaboradores e entidades externas;</p> <p>Construir um novo Lar Residencial e um novo CACI;</p> <p>Criar as condições de sustentabilidade que permitam a construção e manutenção das novas infraestruturas da piscina de reabilitação;</p> <p>Reforçar os mecanismos de eficiência energética;</p> <p>Renovar as salas de CACI ao nível dos materiais e equipamentos;</p> <p>Dinamizar as hortas pedagógicas;</p> <p>Requalificar os espaços exteriores, muros e mastros;</p> <p>Remodelação Lar 1 – área de quartos e salas de convívio</p> <p>Realização de Simulacro</p>
<p><b>OE05. GARANTIR A SOLIDEZ FINANCEIRA</b></p>	<p>Angariar um corpo permanente de mecenas, apostando na captação de donativos de particulares e de empresas;</p> <p>Dinamizar a captação dos donativos associados ao IRS;</p> <p>Apresentar candidaturas a apoios financeiros nacionais e comunitários;</p> <p>Procurar identificar outras fontes externas de rendimento permanente;</p> <p>Racionalizar os custos com a aquisição de bens e serviços de funcionamento;</p> <p>Adequar o valor das mensalidades ao rendimento do agregado familiar;</p> <p>Consolidar os instrumentos de gestão financeira e orçamental da Instituição, melhorando os níveis de eficiência.</p>

### ACOMPANHAMENTO DAS AÇÕES

A ALADI através dos seus documentos institucionais, como o Plano de Atividades e Orçamento, comunica com todas as entidades os resultados, ações e metas a atingir.

Partilha esta informação no site institucional, bem como nas Assembleias-gerais.

Trimestralmente, a Direção avalia a execução do plano de atividades com a equipa técnica e periodicamente procede à revisão do SGQ.

### PLANO DE ATIVIDADES SOCIOCULTURAIS

No próximo ano a ALADI pretende proporcionar aos utentes um conjunto de atividades que visa a sua valorização pessoal bem com o a sua integração na comunidade envolvente.

Para o ano de 2026, o Plano de Atividades da instituição pretende dinamizar atividades lúdicas, dinâmicas e criativas, dentro e fora de portas.

Atividades	Objetivos	Descrição	Recursos		Resultados Esperados	Indicadores	
			Humanos	Materiais		Plano	Atividades
<b>Janeiras</b>	<ul style="list-style-type: none"> <li>- Proporcionar aos utentes um momento de socialização e convívio;</li> <li>- Inserção na comunidade</li> </ul>	<p>Cantar as Janeiras na instituição e na comunidade:</p> <p>Junta de Freguesia de Lavra; EB1 Agudela;</p> <p>Centro Social de Perafita e Lavra</p>	<p>Equipa técnica</p> <p>Equipa de apoio</p>	<p>Transporte</p> <p>Material de Música</p>	<p>100% de participação de utentes, num universo 28 utentes</p>	<p>100% de cumprimento da atividade</p>	<p>100 % de concretização dos objetivos propostos.</p>
<b>Noite da Francesinha</b> <b>Fevereiro</b>	<ul style="list-style-type: none"> <li>- Fomentar o convívio entre todos os intervenientes no jantar;</li> <li>- Promover a abertura da Instituição à comunidade.</li> </ul>	<p>Jantar convívio</p> <p>Francesinha</p>	<p>Direção de Serviços</p> <p>D. Benvida</p> <p>Equipa técnica</p>	<p>Refeitório</p> <p>Produtos para o jantar</p>	<p>100% da lotação estabelecida (140 pessoas)</p>	<p>100% de cumprimento da atividade</p>	<p>≥ 80% de concretização dos objetivos propostos.</p>
<b>Dia Mundial da Rádio</b> <b>13 Fev</b>	<ul style="list-style-type: none"> <li>- Proximidade com este meio de comunicação social</li> <li>- Conhecer e vivenciar a experiência radiofónica</li> </ul>	<p>Emissão especial na FM Inclusiva</p> <p>Visita a um estúdio de rádio</p>	<p>Animador</p> <p>Sociocultural</p>	<p>Transporte</p> <p>Materiais eletrónicos</p>	<p>100% de participação de utentes, num universo 5 utentes</p>	<p>100% de cumprimento da atividade</p>	<p>≥ 99% de concretização dos objetivos propostos.</p>

**Programa de Atividades e Orçamento 2026**

<b>Carnaval</b> <b>15 e 16 Fev</b>	- Fomentar a participação dos utentes em atividades da comunidade e a participação das famílias. - Proporcionar aos utentes um momento de socialização e convívio;	Desfile de Carnaval  Festa de Carnaval no auditório da instituição	Equipa técnica  Equipa de apoio	Transporte  Material para a elaboração do carro alegórico e as fantasias dos utentes	100% de participação de utentes, num universo 90 utentes	100% de cumprimento da atividade	≥ 90% de concretização dos objetivos propostos.
<b>Primavera</b> <b>Março</b>	- Participação dos utentes em atividades no exterior	Atividades de <b>Primavera</b> no espaço exterior	Equipa técnica  Equipa de apoio	- Materiais diversos	100% de participação dos utentes	100% de cumprimento da atividade	≥ 80% de concretização dos objetivos propostos
<b>Eucaristia da Páscoa</b> <b>Abril</b>	- Proporcionar um momento de eucaristia na instituição para os utentes	Eucaristia na ALADI no período da Quaresma/Páscoa	Equipa técnica  Equipa de apoio	Material de apoio	40% de participação dos utentes	100% de cumprimento da atividade	100% de concretização dos objetivos propostos.
<b>Caça aos ovos</b> <b>Abril</b>	- Proporcionar momentos de diversão e interação, na celebração da Páscoa	Jogos lúdicos – caça aos ovos	Equipa técnica  Equipa de apoio	ovos	40% de participação dos utentes	100% de cumprimento da atividade	100% de concretização dos objetivos propostos.
<b>Visita Pascal</b> <b>5 abril</b>	-Visita Pascal	- Receção do compasso na instituição	Equipa técnica Serviços gerais Equipa de apoio	Material de apoio	100% de participação dos utentes	100% de cumprimento da atividade	100% de concretização dos objetivos propostos.

<p><b>39º Aniversário da ALADI</b> <b>8 abril</b></p>	<p>- Proporcionar momento de convívio entre utentes e colaboradores; - Festejar o aniversário da Instituição</p>	<p>- Comemorar o Aniversário da Instituição com um bolo e momento de convívio</p>	<p>Equipa Técnica D. Benvinda</p>	<p>Refeitório Produtos para a realização do bolo.</p>	<p>100% de participação dos utentes num universo de 50 utentes</p>	<p>100% de cumprimento da atividade</p>	<p>90% de concretização dos objetivos propostos.</p>
<p><b>Colónia de férias</b> <b>8-13 de Abril</b></p>	<p>- Proporcionar uma viagem de avião aos utentes - Açores</p>	<p>- Visita aos Açores – ilha terceira</p>	<p>Direção serviços Equipa Técnica</p>	<p>Material de apoio</p>	<p>100% de participação dos utentes num universo de 20 utentes</p>	<p>100% de cumprimento da atividade</p>	<p>100% de concretização dos objetivos propostos.</p>
<p><b>Santos Populares</b> <b>Maiο e Junho</b></p>	<p>- Fomentar a integração e socialização de utentes com a comunidade em geral; - Festejar os Santos Populares.</p>	<p><b>Sr.ª Matosinhos - 26 /05</b> Saídas às festas do Sr. de Matosinhos <b>S. João – 24/06</b> Sardinhada de S. João</p>	<p>Equipa Técnica Equipa de apoio</p>	<p>Transporte</p>	<p>100% da participação dos utentes</p>	<p>100% de cumprimento da atividade</p>	<p>90% de concretização dos objetivos propostos.</p>
<p><b>Époc balnear</b> <b>Julho</b></p>	<p>- Participação dos utentes nas atividades balneares; - Fomentar a integração e socialização de utentes com a comunidade em geral;</p>	<p>- Atividade de praia - caminhadas/ passeios pelo passado</p>	<p>Equipa técnica Equipa de apoio</p>	<p>Toalhas de praia; Tapa-ventos; Protetor solar;</p>	<p>100% de participação dos utentes</p>	<p>100% de cumprimento da atividade</p>	<p>≥ 80% de concretização dos objetivos propostos.</p>

<b>Passeio de Fim de ano</b> <b>31 de Julho</b>	<ul style="list-style-type: none"> <li>- Integração na comunidade externa</li> <li>- Promover a socialização entre utentes e colaboradores;</li> <li>- Promover um momento de lazer</li> </ul>	<p>Passeio a local a definir e almoço convívio</p>	<p>Equipa técnica</p> <p>Equipa de apoio</p>	<p>Aluguer do Transporte</p> <p>Produtos alimentares e de higiene.</p>	<p>100% de participação dos utentes, num universo de 50 utentes.</p>	<p>100% de cumprimento da atividade</p>	<p>≥ 75% de concretização dos objetivos propostos.</p>
<b>Atividades de Verão</b> <b>Agosto</b>	<ul style="list-style-type: none"> <li>- Participação dos utentes em atividades culturais e de lazer, do projeto do INR;</li> <li>- Integração e socialização de utentes com a comunidade em geral;</li> </ul>	<p>Saídas com os utentes para diversos locais turísticos do norte e centro do país</p>	<p>Equipa técnica</p> <p>Equipa de apoio</p>	<p>Transporte</p> <p>Produtos alimentares e higiene</p>	<p>100% de participação dos utentes de lar</p>	<p>100% de cumprimento da atividade</p>	<p>100% de concretização dos objetivos propostos.</p>
<b>Desfolhada</b> <b>Setembro</b>	<ul style="list-style-type: none"> <li>- Manter a tradição da desfolhada</li> </ul>	<p>Atividade convívio de desfolhada do milho</p> <p>Lanche convívio</p>	<p>Equipa técnica</p> <p>Equipa de apoio</p>	<p>Espigas</p> <p>lanche</p>	<p>100% de participação de utentes</p>	<p>100% de cumprimento da atividade</p>	<p>≥ 90% de concretização dos objetivos propostos.</p>
<b>Halloween</b> <b>Outubro</b>	<ul style="list-style-type: none"> <li>- Festejar o Dia de Halloween;</li> <li>- Participação dos utentes nas dinâmicas festivas de Halloween;</li> </ul>	<p>Música ambiente na rádio- alusivas a este tema. Festa no auditório da instituição com lanche convívio.</p>	<p>Equipa técnica</p> <p>Equipa de apoio</p> <p>Serviços gerais</p>	<p>Fantasia de Halloween</p> <p>Rádio FM Inclusiva</p>	<p>100% de participação de utentes</p>	<p>100% de cumprimento da atividade</p>	<p>≥ 90% de concretização dos objetivos propostos.</p>

<b>S. Martinho</b> 11 nov	- Promover o convívio entre os utentes e colaboradores, de forma a proporcionar um dia divertido;	Comemoração do S. Martinho (lanche)	Equipa técnica Equipa de apoio	Material de som Lanche	100% de participação dos utentes	100% de cumprimento da atividade	≥ 90% de concretização dos objetivos propostos.
<b>Dia Mundial da Televisão</b> 21 Nov	- Conhecer e vivenciar uma experienciar televisa	Visita a um canal televisivo	Equipa técnica	Transporte	100% de participação de utentes num universo de 14 utentes	100% de cumprimento da atividade	≥ 90% de concretização dos objetivos propostos.
<b>Magusto Solidário</b> Nov	- Proporcionar um evento aberto à comunidade dentro de portas	Jantar solidário	Direção Equipa técnica Serviços gerais	Refeitório Material de decoração Produtos para o jantar	10% de participação de utentes	100% de cumprimento da atividade	100% de concretização dos objetivos propostos.
<b>Dia Internacional da Deficiência</b> 3 Dez	- Sensibilizar a comunidade sobre as pessoas com deficiência	Atividade desenvolvida com os utentes sobre a deficiência	Equipa técnica Equipa de apoio	Material para a atividade	100% de participação de utentes	100% de cumprimento da atividade	≥ 90% de concretização dos objetivos propostos.
<b>Festa de Natal</b> 18 Dez	- Apresentação de atuações/trabalhos com utentes para as famílias e comunidade	Festa de Natal Lanche convívio	Equipa técnica Equipa de apoio	Auditório Refeitório Material para o lanche	100% de participação de utentes	100% de cumprimento da atividade	100% de concretização dos objetivos propostos.

Programa de Atividades e Orçamento 2026

	Atividades	Objetivos	Descrição	Recursos		Resultados Esperados	Indicadores	
				Humanos	Materiais		Plano	Atividades
<b>Atividades Interinstitucionais</b> <b>MADI, MAPADI, SOMOS NÓS, APPACDM Matosinhos, DO</b> <b>Porto e da Maia, TOUGUNHA</b>	<b>Atividades Desportivas</b> Com Regularidade mensal	- Criação de momentos de intercâmbio e troca de experiências com utentes de outras instituições	-Participação ativa dos utentes nas diversas atividades desportivas de intercâmbio interinstitucional	Equipa técnica Equipa de apoio	Transporte Diversas matérias desportivas refeiteório	100% de participação de utentes inscritos	100% de cumprimento da atividade	90% de concretização dos objetivos propostos.
	<b>XII Festival de Danças e Cantares da ALADI</b> <b>27 Junho</b>	- Abertura da ALADI à comunidade - Convidar instituições externas a participar -Promover atividades sócio recreativas	Espetáculo de danças e cantares com a participação de várias instituições e grupos de dança e canto	Equipa técnica Serviços Gerais Serviços de suporte Equipa de apoio	Material de decoração, som, luz	80% da lotação estabelecida (700 pessoas)	100% de cumprimento da atividade	≥ 80% de concretização dos objetivos propostos.

Programa de Atividades e Orçamento 2026

<p>Atividades Municipais CMM, CM Póvoa e Vila conde</p>		<p><b>Juntos pela Arte</b> – APPACDM Matosinhos Nov e Dez</p>	<p>-Divulgar os trabalhos realizados pelos utentes - Visita à exposição - Apresentação performance artística</p>	<p>Participar na exposição juntos pela arte</p>	<p>Equipa técnica Equipa de apoio</p>	<p>Transporte Material para a atividade</p>	<p>100% de participação de utentes, num universo de 7 utentes.</p>	<p>100% de cumprimento da atividade</p>	<p>90% de concretização dos objetivos propostos.</p>
		<p><b>Atividades desportivas</b> Jan a Dez</p>	<p>- Participação em atividades desportivas proporcionadas pelas camaras municipais</p>	<p>Vela Golfe Surf Futebol</p>	<p>Equipa técnica Equipa de apoio</p>	<p>Transporte Diversos matérias desportivos</p>	<p>100% de participação de utentes inscritos</p>	<p>100% de cumprimento da atividade</p>	<p>90% de concretização dos objetivos propostos.</p>
		<p><b>Cascata Leceira</b> <b>Quinta Santiago</b></p>	<p>- Participação dos utentes nas festividades da quinta de santiago</p>	<p>- Apresentação de uma dança – marchas</p>	<p>Equipa técnica Equipa de apoio</p>	<p>Transporte Diversos matérias desportivos</p>	<p>100% de participação de utentes inscritos</p>	<p>100% de cumprimento da atividade</p>	<p>90% de concretização dos objetivos propostos.</p>
		<p><b>Circo de Natal</b></p>	<p>Assistir ao espetáculo</p>	<p>Assistir ao espetáculo</p>	<p>Equipa técnica</p>	<p>Transporte</p>	<p>100% de participação de utentes,</p>	<p>100% de cumprimento</p>	<p>100% de concretização</p>

**Programa de Atividades e Orçamento 2026**

	<b>Dez</b>	-Participação em atividades culturais -Envolver os utentes na comunidade		Equipa de apoio		num universo de 7 utentes.	da atividade	dos objetivos propostos.
	<b>Espetáculo do Gelo- Marshopping</b>	-Fomentar a participação em atividades culturais -Envolver os utentes na comunidade	Assistir ao espetáculo	Equipa técnica Equipa de apoio	Transporte	100% de participação de utentes, num universo de 30 utentes.	100% de cumprimento da atividade	100% de concretização dos objetivos propostos.
<b>Atividades Federadas</b>	<b>Atividades Desportivas</b>	- Participação em atividades desportivas	- Realização de diversas atividades (Boccia, Futsal, Basquete, ténis de Mesa, Equitação...)	Equipa técnica Equipa de apoio	Transporte Diversos matérias desportivos	100% de participação de utentes inscritos	100% de cumprimento da atividade	90% de concretização dos objetivos propostos.
<b>Atividades com Clubes AFC, CRFLavra, Juventude das</b>	<b>Atividades com clubes</b>	- Participação em atividades desportivas e de lazer		Equipa técnica Equipa de apoio	Transporte Diversos matérias desportivos	100% de participação de utentes inscritos	100% de cumprimento da atividade	90 de concretização dos objetivos propostos.



Programa de Atividades e Orçamento 2026

Atividades com comunidade Escolar		<p>– realizada com os utentes da ALADI</p>	<p>Escola Música Leça Escola Música lavra Escola E B 2 e 3 Lavra Escola Agudela (projeto MimArte) Colégio do Rosário ATL Barquinho</p>	<p>Equipa técnica Equipa de apoio</p>	<p>Materialis de apoio</p>	<p>100% de participação de utentes</p>	<p>100% de cumprimento da atividade</p>	<p>90% de concretização dos objetivos propostos.</p>
		<p>- Participação em atividades de intercâmbio com as Escolas</p>	<p>- Fomentar o convívio entre todos os intervenientes no concerto; - Promover a abertura da Instituição à comunidade. - Angariação de fundos para ALADI</p>	<p>Escola de Música Lavra  Concerto "Camarata Virtuosa"  10 Jan</p>	<p>Direção Equipa Técnica</p>	<p>Auditório Equipamento de som</p>	<p>100% da lotação estabelecida (140 pessoas)</p>	<p>100% de cumprimento da atividade</p>
Atividades com comunidade Escolar		<p>- Angariação de fundos para ALADI</p>	<p>- Apresentação de espetáculo solidário no</p>	<p>Equipa Técnica</p>	<p>Materialis de apoio</p>	<p>40% de participação dos utentes</p>	<p>100% de cumprimento da atividade</p>	<p>100% de concretização</p>

Atividades com comunidade Escolar  
EMLavra, EMLeça, Agudela, EB e 3 Lavra, Boa nova, Colégio Rosário, ATL Barquinho

Programa de Atividades e Orçamento 2026

	10 Maio	- Intercâmbio com alunos da escola e participação ativa dos utentes no espetáculo	Audatório do Centro Social Padre Ramos	Equipa de apoio	Transporte	100% da participação dos utentes, num universo de 7 utentes	100% de cumprimento da atividade	dos objetivos propostos.
	<b>Festa do Agrupamento da E.B. 2 e 3 de Lavra</b>	- Dar a conhecer à comunidade os produtos que são realizados pelos nossos utentes; - Fomentar a integração e socialização de utentes com a comunidade em geral;	Exposição/ Venda de trabalhos	Equipa Técnica	Transporte Produtos para venda Toldo para montar a venda no recinto.	100% de concretização dos objetivos propostos.		
<b>Atividade de Voluntariado Inclusivo</b> <b>CROM e Banco</b>	<b>Atividade de Voluntariado Inclusivo</b>	- Participação ativa em atividades de voluntariado nas diversas áreas, animal e alimentar	-Recolha e organização de alimentos -Cuidar e passear com animais	Equipa técnica Equipa de apoio	Transporte Materiais de apoio	100% de participação de utentes	100% de cumprimento da atividade	90% de concretização dos objetivos propostos.

**CRONOGRAMA DE FUNCIONAMENTO – 2026**

Janeiro							Fevereiro							Março						
Se	Te	Qu	Qi	Sx	Sá	Do	Se	Te	Qu	Qi	Sx	Sá	Do	Se	Te	Qu	Qi	Sx	Sá	Do
			1	2	3	4							1							1
5	6	7	8	9	10	11	2	3	4	5	6	7	8	2	3	4	5	6	7	8
12	13	14	15	16	17	18	9	10	11	12	13	14	15	9	10	11	12	13	14	15
19	20	21	22	23	24	25	16	17	18	19	20	21	22	16	17	18	19	20	21	22
26	27	28	29	30	31		23	24	25	26	27	28		23	24	25	26	27	28	29
														30	31					
Abril							Maio							Junho						
Se	Te	Qu	Qi	Sx	Sá	Do	Se	Te	Qu	Qi	Sx	Sá	Do	Se	Te	Qu	Qi	Sx	Sá	Do
		1	2	3	4	5					1	2	3	1	2	3	4	5	6	7
6	7	8	9	10	11	12	4	5	6	7	8	9	10	8	9	10	11	12	13	14
13	14	15	16	17	18	19	11	12	13	14	15	16	17	15	16	17	18	19	20	21
20	21	22	23	24	25	26	18	19	20	21	22	23	24	22	23	24	25	26	27	28
27	28	29	30				25	26	27	28	29	30	31	29	30					
Julho							Agosto							Setembro						
Se	Te	Qu	Qi	Sx	Sá	Do	Se	Te	Qu	Qi	Sx	Sá	Do	Se	Te	Qu	Qi	Sx	Sá	Do
		1	2	3	4	5						1	2		1	2	3	4	5	6
6	7	8	9	10	11	12	3	4	5	6	7	8	9	7	8	9	10	11	12	13
13	14	15	16	17	18	19	10	11	12	13	14	15	16	14	15	16	17	18	19	20
20	21	22	23	24	25	26	17	18	19	20	21	22	23	21	22	23	24	25	26	27
27	28	29	30	31			24	25	26	27	28	29	30	28	29	30				
							31													
Outubro							Novembro							Dezembro						
Se	Te	Qu	Qi	Sx	Sá	Do	Se	Te	Qu	Qi	Sx	Sá	Do	Se	Te	Qu	Qi	Sx	Sá	Do
			1	2	3	4							1		1	2	3	4	5	6
5	6	7	8	9	10	11	2	3	4	5	6	7	8	7	8	9	10	11	12	13
12	13	14	15	16	17	18	9	10	11	12	13	14	15	14	15	16	17	18	19	20
19	20	21	22	23	24	25	16	17	18	19	20	21	22	21	22	23	24	25	26	27
26	27	28	29	30	31		23	24	25	26	27	28	29	28	29	30	31			
							30													

Feriado - CACI encerrado

Fim de Semana - CACI Encerrado

CACI - Encerrado

## RECURSOS

### RECURSOS HUMANOS

Para garantir o normal funcionamento das respostas sociais de Lar Residencial e CACI, a estrutura de pessoal contará com a seguinte afetação de colaboradores:

- Técnicos e Administrativos – 14
- Ajudantes de Ação Direta e de Estabelecimento – 53
- Equipa de Serviços Gerais – 18
- Total de colaboradores – 85

Prevê-se que as tabelas salariais sejam atualizadas em janeiro de 2025 conforme determinação do Contrato Coletivo de Trabalho (CCT) aplicável, abrangendo todos os trabalhadores.

### OUTSORCING

Para o normal funcionamento das respostas sociais de Lar Residencial e CACI a ALADI conta com os seguintes serviços:

- Contabilista Certificado
- Revisor Oficial de Contas
- Apoio Jurídico
- Apoio Informático
- Higiene, Segurança e Saúde no Trabalho
- Equipa de Saúde e Reabilitação
- Equitação Terapêutica
- Terapia Assistida por Animais
- Musicoterapia e Dança Inclusiva
- Manutenção do Sistema Segurança Contra Incêndios
- Manutenção de Extintores
- Manutenção da Climatização dos Edifícios

### RECURSOS MATERIAIS

#### EDIFÍCIOS

- Edifício CACI
- Unidade de Apoio
- Lar Residencial 1
- Lar Residencial 2
- Capela

#### ESPAÇOS EXTERIORES

- Campo de Jogos
- Circuito de Manutenção
- Horta Pedagógica

#### VIATURAS

- 3 Viaturas ligeiras com 9 lugares (7+2 lugares adaptados)
- 1 Viatura ligeira com 5 lugares

# ORÇAMENTO 2026



## ORÇAMENTO 2026

Após elaboração do Orçamento e respetiva Demonstração de Resultados Previsionais para 2026 prevê-se um resultado líquido positivo de 5.427€.

Trata-se de um resultado positivo que pretende manter a estabilidade económico-financeira da instituição e que foi analisado pelos órgãos sociais por forma a estabelecer as linhas estratégicas de atuação para o próximo ano 2026.

O orçamento para o ano 2026 foi elaborado com base nos pressupostos económico-financeiros apresentados para o orçamento de estado e que exigiram algum cuidado na tomada de decisão e definição do plano para 2026.

ALADI - Associação Lavrense de Apoio ao Diminuído Intelectual						
	ANUAL		ANUAL	Orçamento		VARIAÇÃO
	2023	2024	Previsto 2025	2025	2026	VALOR
<b>C.M.V.M.C.</b>	30 201	25 261	29 000	34 000	32 000	-2 000
<b>F.S.E.</b>	445 605	516 964	458 542	442 350	503 800	61 450
<b>GASTOS COM O PESSOAL</b>	1 460 228	1 622 385	1 698 858	1 700 399	1 909 753	209 354
<b>GASTOS DEPRECIAÇÕES</b>	115 838	121 548	121 672	120 000	123 000	3 000
<b>OUTROS GASTOS E PERDAS</b>	3 719	7 207	2 152	1 000	2 000	1 000
<b>GASTOS PERDAS DE FINA</b>	0	550	283	500	500	0
<b>TOTAL</b>	<b>2 055 592</b>	<b>2 293 916</b>	<b>2 310 507</b>	<b>2 298 249</b>	<b>2 571 053</b>	<b>272 804</b>
<b>P. SERV.</b>	<b>2 081 298</b>	<b>2 118 160</b>	<b>2 247 133</b>	<b>2 144 297</b>	<b>2 380 402</b>	<b>236 105</b>
CACI	144 995	164 679	190 510	167 000	215 920	48 920
LAR	197 697	202 684	213 458	214 000	228 839	14 839
TRANSPORTE	18 430	18 063	17 815	19 000	19 000	0
QUOTAS SÓCIOS	4 812	6 120	5 676	6 000	6 000	0
<b>Segurança Social</b>	<b>1 715 365</b>	<b>1 726 614</b>	<b>1 819 675</b>	<b>1 738 297</b>	<b>1 910 643</b>	<b>172 346</b>
CACI	747 333	741 240	786 017	762 114	825 303	63 189
LAR	968 032	985 374	1 033 657	976 183	1 085 340	109 157
<b>SUBSÍDIOS; DOAÇÕES</b>	<b>104 362</b>	<b>90 846</b>	<b>82 174</b>	<b>87 500</b>	<b>120 000</b>	<b>32 500</b>
<b>GANHOS AUMENTO JUSTO VALOR</b>	<b>9 870</b>	<b>8 793</b>	<b>0</b>	<b>0</b>	<b>0</b>	<b>0</b>
<b>OUTROS REND.E GANHOS</b>	<b>79 950</b>	<b>77 099</b>	<b>60 191</b>	<b>70 880</b>	<b>71 079</b>	<b>199</b>
<b>JUROS DIVID.O.REND.SIMI.LA</b>	<b>2 408</b>	<b>23 404</b>	<b>9 000</b>	<b>2 000</b>	<b>5 000</b>	<b>3 000</b>
<b>TOTAL</b>	<b>2 277 889</b>	<b>2 318 301</b>	<b>2 398 498</b>	<b>2 304 677</b>	<b>2 576 480</b>	<b>271 803</b>
<b>RESULTADO</b>	<b>222 296</b>	<b>24 385</b>	<b>87 992</b>	<b>6 428</b>	<b>5 427</b>	<b>-1 001</b>

INVESTIMENTO 2026

A ALADI aguarda que o PRR, Programa de Requalificação e Alargamento da Rede de Equipamentos e Respostas Sociais, abra para voltar a apresentar candidatura para a construção de um novo Lar Residencial, que acolherá 30 novos utentes e, ampliação do Centro de Atividades para a Capacitação e Inclusão, com vista à inclusão de 60 novos utentes.

A manutenção do edifício já existente continua a ser uma prioridade para a instituição. De forma a manter a qualidade dos serviços prestados e condições das instalações prevê-se a realização de obras de remodelação no Lar Residencial 1, cujo anteprojecto foi já dado a conhecer aos serviços do Centro Distrital da Segurança Social do Porto e ao Município de Matosinhos com vista à comparticipação no investimento.

A aposta na energia renovável continua a ser uma prioridade. Este ano de 2026 pretende-se investir em baterias de forma a rentabilizar a energia produzida pelos painéis fotovoltaicos.

Sente-se ainda a necessidade de investir em equipamento para a lavandaria, de forma a reforçar a capacidade de higienização da roupa e substituir equipamento obsoleto. Assim, pretende-se adquirir duas máquinas de lavar e uma de secar.

## DEMONSTRAÇÃO DE RESULTADOS PREVISIONAIS 2026

CONTA	RUBRICA	TOTAL
<b>61</b>	<b>CUSTO MERCADORIAS E MATÉRIAS CONSUMIDAS</b>	<b>32 000,00</b>
<b>62</b>	<b>FORNECIMENTOS E SERVIÇOS EXTERNOS</b>	<b>503 800,00</b>
<b>621</b>	<b>SUBCONTRATOS</b>	<b>118 000,00</b>
<b>622</b>	<b>SERVIÇOS ESPECIALIZADOS</b>	<b>117 350,00</b>
	Trabalhos Especializados	21 850,00
	Publicidade e Propaganda	500,00
	Vigilância e Segurança	0,00
	Honorários	60 000,00
	Comissões	0,00
	Conservação	35 000,00
	Outros	0,00
<b>623</b>	<b>MATERIAIS</b>	<b>20 050,00</b>
	Ferramentas e Utensílios de Desgaste Rápido	5 000,00
	Livros e Documentação Técnica	50,00
	Material de Escritório	5 000,00
	Artigos para oferta	0,00
	Outros	10 000,00
<b>624</b>	<b>ENERGIA E FLUIDOS</b>	<b>107 000,00</b>
	Eletricidade	17 500,00
	Combustíveis	67 500,00
	Água	16 000,00
	Outros	6 000,00
<b>625</b>	<b>DESLOCAÇÕES, ESTADAS E TRANSPORTES</b>	<b>31 800,00</b>
	Deslocações e Estadas	30 000,00
	Outros	1 800,00
<b>626</b>	<b>SERVIÇOS DIVERSOS</b>	<b>109 600,00</b>
	Rendas e alugueres	18 400,00
	Comunicação	15 000,00
	Seguros	10 500,00
	Limpeza, Higiene e Conforto	26 000,00
	Outros Serviços	39 700,00
<b>63</b>	<b>GASTOS COM PESSOAL</b>	<b>1 909 753</b>
	<b>REMUNERAÇÕES DO PESSOAL</b>	<b>1 483 486</b>
	Remunerações Certas	1 304 648
	Remunerações Adicionais	178 838
<b>635</b>	<b>ENCARGOS SOBRE REMUNERAÇÕES</b>	<b>296 119</b>
<b>636</b>	<b>SEGUROS ACIDENTES TRABALHO E DOENÇAS PROFISSIONAIS</b>	<b>31 200,00</b>
<b>638</b>	<b>OUTROS GASTOS COM O PESSOAL</b>	<b>98 948,00</b>
<b>64</b>	<b>GASTOS DE DEPRECIAÇÃO E AMORTIZAÇÃO</b>	<b>123 000,00</b>
<b>65</b>	<b>PERDAS POR IMPARIDADE</b>	<b>0,00</b>
<b>66</b>	<b>PERDAS POR REDUÇÃO DE JUSTO VALOR</b>	<b>0,00</b>
<b>67</b>	<b>PROVISÕES DO PERÍODO</b>	<b>0,00</b>
<b>68</b>	<b>OUTROS GASTOS E PERDAS</b>	<b>2 000,00</b>
<b>69</b>	<b>GASTOS E PERDAS DE FINANCIAMENTO</b>	<b>500,00</b>
<b>6</b>	<b>TOTAL GASTOS</b>	<b>2 571 053</b>

CONTA	RUBRICA	TOTAL
71	<b>VENDAS</b>	<b>0</b>
72	<b>PRESTAÇÕES SERVIÇOS</b>	<b>2 380 402</b>
	Mensalidades CACI/Lar Residencial	444 759
	Outros Serviços Prestados	25 000
	ISS, IP	1 910 643
73	<b>VARIAÇÃO NOS INVENTÁRIOS DA PRODUÇÃO</b>	<b>0</b>
74	<b>TRABALHOS PARA A PRÓPRIA ENTIDADE</b>	<b>0</b>
75	<b>SUBSÍDIOS, DOAÇÕES E LEGADOS À EXPLORAÇÃO</b>	<b>120 000</b>
751	<b>SUBSÍDIOS ESTADO E OUTROS ENTES PÚBLICOS</b>	<b>120 000</b>
	Donativos	95 000
	Outras Entidades Públicas	25 000
752	<b>SUBSÍDIOS DE OUTRAS ENTIDADES</b>	<b>0</b>
753	<b>DOAÇÕES E HERANÇAS</b>	<b>0</b>
754	<b>LEGADOS</b>	<b>0</b>
76	<b>REVERSÕES</b>	<b>0</b>
77	<b>GANHOS POR AUMENTOS DE JUSTO VALOR</b>	<b>0</b>
78	<b>OUTROS RENDIMENTOS E GANHOS</b>	<b>71 079</b>
	Rendas	9 079
	Imputação de Subsídios ao Investimento	60 000
	Doações	0
	Outros Não Especificados	2 000
79	<b>JUROS, DIVIDENDOS E OUTROS RENDIMENTOS SIMILARES</b>	<b>5 000</b>
7	<b>TOTAL RENDIMENTOS</b>	<b>2 576 480</b>

85	<b>RESULTADOS ANTES IMPOSTOS</b>	<b>5 427</b>
86	<b>IMPOSTO RENDIMENTO EXERCÍCIO</b>	<b>0</b>
88	<b>RESULTADO LÍQUIDO</b>	<b>5 427</b>

ANÁLISE DETALHADA

De seguida faremos a análise dos **Gastos e Rendimentos** de forma mais pormenorizada.

GASTOS

Conta 61 – Custo das Mercadorias vendidas e matérias consumidas: 32.000€

- Gastos com a aquisição de mercadorias para o funcionamento do CACI e do Lar Residencial

Conta 62 – Fornecimentos e Serviços Externos: 503.800€

- 621 – Subcontratos: 118.000€, referentes ao fornecimento da alimentação
- 622 – Serviços Especializados: 117.500€, referentes aos prestadores de serviços, honorários e conservação e manutenção
- 623 – Materiais: 20.050€, referentes a materiais didáticos, de escritório e utensílios de desgaste rápido
- 624 – Energia e fluidos: 107.000€, referente a eletricidade, gás, água e combustível
- 625 – Deslocações, estadas e transportes: 31.800€, referentes a gastos decorrentes das várias atividades no âmbito do funcionamento da instituição
- 626 – Serviços diversos: 109.600€, referentes a comunicação, seguros, encargos de saúde com utentes, limpeza entre outras

Conta 63 – Gastos com pessoal: 1.909.753€

- Esta conta engloba todos os gastos referentes ao quadro de pessoal da instituição, considerando as remunerações certas, remunerações adicionais, seguro de acidentes de trabalho, medicina do trabalho, formação, entre outras

Conta 64 – Gastos de Depreciação e Amortização: 123.000€

- Esta conta engloba as depreciações dos ativos fixos tangíveis

Conta 68 – Outros Gastos e Perdas: 2.000€

- Esta conta engloba IMI, quotizações e projetos IEFP

Conta 69 – Gastos e perdas de financiamento: 500€

- Esta conta engloba gastos com serviços bancários

RENDIMENTOS

Conta 72 – Prestação de Serviços: 2.380.402€

- 721 – mensalidades, passeios e serviço de transporte: 469.759€
- 727 - Acordo de Cooperação com a Segurança Social: 1.910.643€

Conta 75 – Subsídios, Doações e Legados à exploração: 120.000€

- Esta conta engloba subsídios de outras entidades públicas, consignação de IRS, donativos, entre outros

Conta 78 – Outros Rendimentos e Ganhos: 71.079€

- Esta conta engloba todos os rendimentos provenientes de imputação de subsídios ao investimento, rendas, quotas de associados

Conta 79 – Juros, dividendos e outros rendimentos similares: 5.000€

- Esta conta engloba todos os rendimentos provenientes de juros em depósitos bancários

Apresentamos abaixo a análise ao Investimento previsto para o ano 2025.

**Construção do Lar Residencial 3 e Centro de Atividades para a Capacitação e Inclusão**, para o acolhimento de 30 utentes em Lar Residencial e 60 utentes e CACI, no âmbito da candidatura a apresentar ao PRR. Este investimento será efetuado se o Programa abrir candidatura para a área da deficiência.

- Valor estimado do Investimento: 3.500.000€
  - Programa PRR: 2.800.000€
  - Fundos próprios: 700.000€ (donativos de particulares, empresas e autarquia)

**Remodelação do Lar Residencial 1**, investimento que transitou do ano 2024, por não se ter concluído todo o processo de licenciamento junto da autarquia.

- Valor estimado do Investimento: 467.000€
  - Despesas de projeto: 50.000€
  - Obra: 417.000€ (donativos de particulares, empresas e autarquia)

**Compra de Viatura de 9 lugares elétrica adaptada para 2 cadeiras de rodas, com candidatura ao Programa Mobilidade Verde**

- Valor estimado do Investimento: 84.000€
  - Mobilidade Verde: 40.000€
  - Fundos Próprios e Autarquia: 44.000€

**Compra de equipamento para a lavandaria**, duas máquinas de lavar e uma máquina de secar:

- Valor estimado do Investimento: 4.000€
  - Fundos Próprios: 4.000€ (donativos de particulares, empresas)

**A DIREÇÃO**



Paulo Pinto  
(Presidente)



Margarida Fernandes  
(Vice-Presidente)



Joaquim César Rocha Alves  
(Secretário)



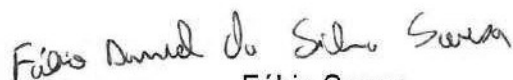
Fernando Reina e Silva  
(Tesoureiro)



Manuela Carvalho  
(Vogal)



Fernando Vasco Ramalho  
(Vogal)



Fábio Sousa  
(Vogal)