



**PROGRAMA DE ATIVIDADES**

**E**

**ORÇAMENTO 2025**

**INDICE**

- I. INTRODUÇÃO**
  
- II. A ALADI**
  - a. Missão, Visão, Valores e Compromissos**
  - b. Estrutura (organograma)**
  - c. Respostas Sociais e Serviços prestados**
  
- III. PLANEAMENTO ESTRATÉGICO**
  - a. Diagnóstico (Análise SWOT)**
  - b. Objetivos Estratégicos e Operacionais 2025**
  - c. Plano de Atividades Socioculturais 2025**
  - d. Cronograma de Funcionamento 2025**
  
- IV. RECURSOS**
  - a. Recursos Humanos**
  - b. Recursos Materiais**
  
- V. ORÇAMENTO 2025**

## Introdução

Caros associados,

Os corpos gerentes em funções terminam o mandato em 2024. Este mandato foi marcado por tempos incertos em resultado das circunstâncias que o mundo atravessou.

Sempre foi uma premissa dos órgãos sociais da ALADI a gestão baseada na sustentabilidade e estabilidade financeira, dando continuidade ao trabalho que se tem vindo a desenvolver, tendo, sempre, em vista uma lógica de crescimento contínuo e qualidade dos serviços prestados.

Ao longo do tempo a imagem de credibilidade da ALADI foi crescendo e, trabalha-se para que esta se continue a afirmar junto da comunidade local e nacional como uma instituição diferenciadora que garante às famílias e, especialmente, aos utentes estabilidade, segurança, afeto e doação.

O ano 2025 será marcado pelo início de um novo mandato. Os atuais corpos gerentes pretendem passar trabalho de forma a que possam dar continuidade ao que foi sendo desenvolvido assumindo o compromisso de servir cada vez melhor, dando um verdadeiro sentido ao que somos e à nossa missão.

Esta proposta de Plano de Atividades e Orçamento para 2025 espelha a vontade de prosseguir este caminho de trabalho empenhado e responsável de serviço ao utentes e famílias. Nele constam um conjunto de ações e intenções suportadas naquilo que acreditamos ser as escolhas acertadas para o rumo a seguir.

## A ALADI

Fundada a 08 de abril de 1987, a ALADI é uma Instituição Particular de Solidariedade Social de utilidade pública.

A sua intervenção está direcionada para acolher nas respostas sociais de Lar Residencial e Centro de Atividades e Capacitação para a Inclusão (CACI) pessoas portadoras de incapacidade intelectual com idade igual ou superior a 18 anos.

Atualmente, a Instituição acolhe 54 utentes no Lar Residencial e 90 utentes no Centro de Atividades e Capacitação para a Inclusão.

## MISSÃO

A ALADI tem como missão “Promover e dinamizar serviços e atividades que contribuam para o bem-estar biopsicossocial dos utentes, melhorando a sua qualidade de vida.”

## VISÃO

A visão da ALADI centra-se em “Ser reconhecida como líder local e referência nacional na área da deficiência.”

## VALORES

No que respeita aos valores, a ALADI privilegia:

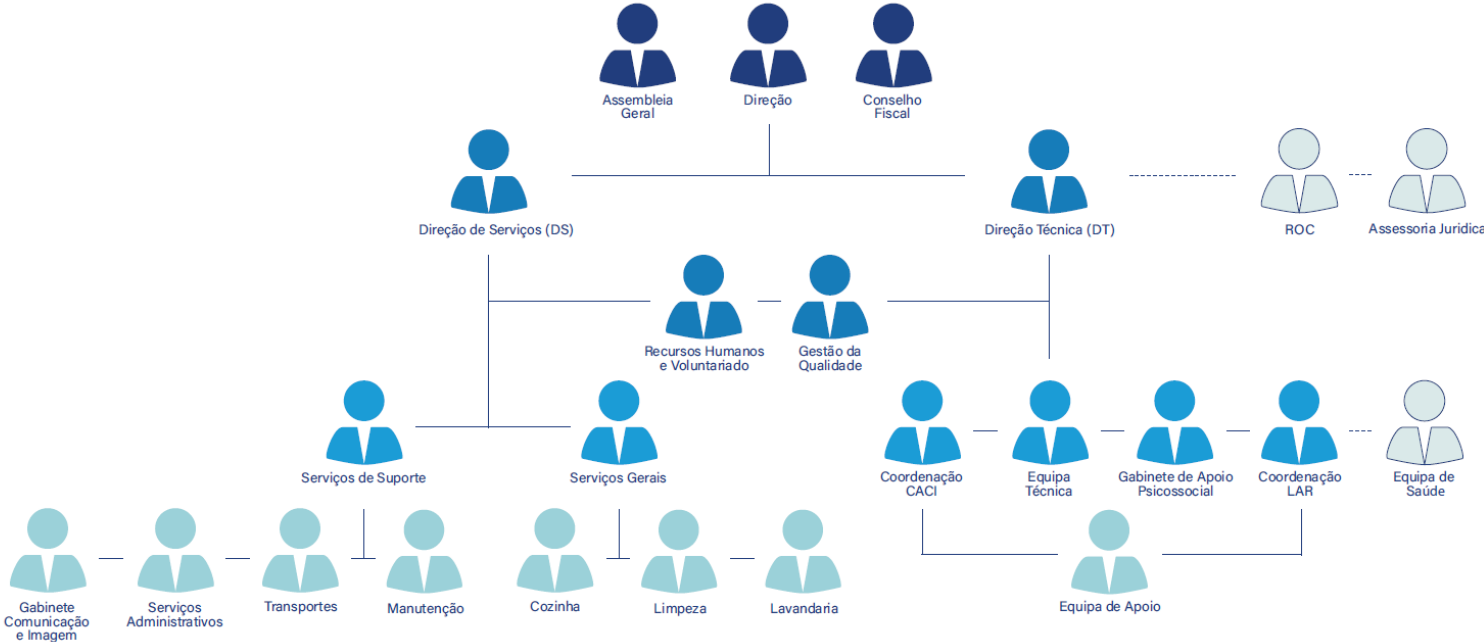
- Confidencialidade e Privacidade
- Ética e Integridade
- Respeito pela Diferença
- Rigor
- Dedicção

## COMPROMISSOS

No desenvolvimento da atividade, a ALADI compromete-se, entre outros, a:

- Promover a inclusão social dos utentes;
- Respeitar e garantir a dignidades dos utentes, protegendo-os de riscos desnecessários;
- Dinamizar um serviço de qualidade;
- Avaliar e promover continuamente a satisfação e as expectativas dos utentes e dos seus significativos;
- Melhorar continuamente a qualidade dos serviços prestados, com equipas qualificadas, motivadas e centradas no utente

# ESTRUTURA DA ORGANIZAÇÃO



## RESPOSTAS SOCIAIS E SERVIÇOS PRESTADOS

### CENTRO DE ATIVIDADES E CAPACITAÇÃO PARA A INCLUSÃO (CACI)

Resposta social desenvolvida em equipamento destinado a desenvolver atividades para jovens adultos com idade igual ou superior a 18 anos, com deficiência.

#### **- CAPACIDADE E ACORDO DE COOPERAÇÃO**

O Centro de Atividades e Capacitação para a Inclusão tem capacidade para 90 utentes, distribuídos por 3 polos, tendo acordo com a Segurança Social para a comparticipação total dos 90 utentes.

#### **- OBJETIVOS**

O Centro de Atividades e Capacitação para a Inclusão tem como principais objetivos:

- Criar condições que visem a valorização pessoal e a inclusão social de pessoas com deficiência;
- Desenvolver estratégias de promoção da autoestima e da autonomia pessoal e social, através do envolvimento e participação ativa dos/as próprios/as na definição das atividades a desenvolver;
- Promover o desenvolvimento de competências pessoais, sociais e relacionais, tendo em conta o perfil, as aptidões, os interesses e necessidades das pessoas com deficiência, com vista a capacitar e maximizar as suas oportunidades de participação social e económica;
- Contribuir para o bem-estar emocional e social, através da qualificação das atividades desenvolvidas, no que diz respeito ao número, variedade e natureza, privilegiando as atividades focadas na singularidade de cada pessoa com deficiência, promovendo o seu bem-estar e qualidade de vida;
- Articular os processos de transição para programas de inclusão socioprofissional ou de reabilitação profissional;
- Desenvolver atividades e serviços centrados em facilitar/mediar percursos de aprendizagem e de inclusão, que possibilitem um maior acesso à comunidade, aos seus recursos e atividades;
- Fomentar a participação ativa das pessoas com deficiência, da respetiva família e/ou representante legal na definição do projeto de vida da pessoa com deficiência, que se consubstancia na celebração do plano individual de inclusão (PII);
- Promover medidas e ações de capacitação e de aprendizagem ao longo da vida, observando a evolução das características individuais de cada destinatário, potenciando sempre a sua autonomia e inclusão;
- Dinamizar ações de inclusão na comunidade, que promovam a alteração das representações, dos valores e das atitudes da sociedade face às pessoas com deficiência, e a melhoria da sua qualidade de vida.

## - SERVIÇOS PRESTADOS E ATIVIDADES

Os utentes são integrados de acordo com o seu Plano Individual, tendo por referência as capacidades, funcionalidades, interesses e necessidades. As atividades a desenvolver são:

### Atividades Ocupacionais

Estimulação Sensorial I e II  
Oficina dos sabores  
Oficina das Artes  
Oficina da Capacitação  
Oficina da Jardinagem  
Oficina da Cerâmica  
Sala Sénior

### Atividades Terapêuticas

Ginástica  
*Snoezelen*  
Hidroterapia  
Piscina  
Equitação Terapêutica  
Fisioterapia  
Terapia Ocupacional  
Educação Financeira  
Música / Musicoterapia  
Terapia Assistida por Animais  
Dança Inclusiva

### Atividades de Capacitação e Inclusão

Bar  
FM Inclusiva  
ALADI TV

### Atividades Socialmente Úteis

A.V.D.s

## - SERVIÇOS ASSEGURADOS

Alimentação

Serviço Social

Consulta de Psicologia

Apoio Técnico e Administrativo

Limpeza e Manutenção dos Espaços

Cuidados Médicos e de Enfermagem

Cuidados de Higiene, Conforto e Imagem

Serviço de Transporte

O CACI encontra-se a funcionar de segunda a sexta-feira, entre as 9h00 e as 17h00. Encerra sábados, domingos, feriados nacionais e feriado municipal, bem como na terça-feira de Carnaval.

No mês de agosto, encerra uma semana para limpeza, desinfecção e manutenção de espaços.

## LAR RESIDENCIAL

Resposta social desenvolvida em equipamento, destinado a alojar adultos com deficiência que se encontrem impedidos de residir temporária ou definitivamente no seu meio familiar.

### - CAPACIDADE E ACORDO DE COOPERAÇÃO (acordo em revisão)

O Lar Residencial 1 tem capacidade para 32 utentes, tendo acordo com a Segurança Social para a comparticipação total dos 32 utentes.

O Lar Residencial 2 tem capacidade para 24 utentes, tendo acordo com a Segurança Social para a comparticipação de apenas 22 utentes.

### - OBJETIVOS

O Lar Residencial tem como principais objetivos:

- Disponibilizar apoio residencial permanente ou temporário a adultos com deficiência;
- Garantir condições de bem-estar e qualidade de vida adaptadas às necessidades dos utentes;
- Promover estratégias de reforço da autoestima, autonomia pessoal e social dos utentes;
- Privilegiar a interação com a família e com a comunidade no sentido da integração social dos utentes.

### - SERVIÇOS PRESTADOS E ATIVIDADES

Os utentes usufruem das atividades do CACI de segunda a sexta-feira, entre as 9h00 e as 17h00.

A oferta de atividades decorre do planeamento anual, contudo é dinâmico pelo que há muitas atividades a acontecer para além das inicialmente previstas, ora promovidas pela Instituição ou por outras Instituições da região: Atividades de animação sociocultural; Atividades desportivas; Atividades Lúdico-recreativas.

### - SERVIÇOS ASSEGURADOS

Alimentação	Cuidados de Higiene, Conforto e Imagem
Alojamento	Cuidados Médicos e de Enfermagem
Serviço Social	Limpeza e Manutenção dos Espaços
Consulta de Psicologia	Serviço de Transporte
Apoio Técnico e Administrativo	Tratamento de Roupas

O Lar Residencial encontra-se a funcionar de segunda a domingo, 24h por dia.

## PLANEAMENTO ESTRATÉGICO

### ANÁLISE SWOT

Decorrente da avaliação interna, identificaram-se um conjunto de situações que influenciam o desempenho organizacional e que servem de ferramenta para o planeamento de ações de melhoria para a resolução de problemas.



**OBJETIVOS ESTRATÉGICOS E OPERACIONAIS 2025**

Para o ano de 2025, a Direção definiu, para além das atividades regulares a desenvolver nas respostas sociais da Instituição, um programa com iniciativas que compreendem melhorias e inovação para o quotidiano da Instituição.

A Direção da ALADI irá centrar as suas prioridades em objetivos operacionais que se traduzirão na dinamização de iniciativas e investimentos com vista à melhoria contínua do desempenho organizacional.

OBJETIVO ESTRATÉGICO	OBJETIVO OPERACIONAL
<p>OE01.</p> <p><b>MELHORAR A PRESTAÇÃO DE SERVIÇOS</b></p>	<p>Alargar a rede de parcerias e promover intercâmbio com instituições congêneres nacionais e estrangeiras;</p> <p>Celebrar protocolos com estabelecimentos do ensino superior;</p> <p>Rever a estrutura do sistema de gestão da qualidade dos serviços da Instituição</p> <p>Produzir artigos com marca de autores reconhecidos;</p> <p>Promover externamente os produtos confeccionados na Instituição;</p> <p>Avaliação da satisfação dos serviços pelos utentes, famílias e demais partes interessadas;</p> <p>Avaliação do grau de participação de utentes, famílias e partes interessadas nas atividades propostas.</p>
<p>OE02.</p> <p><b>APOSTAR NOS RECURSOS HUMANOS</b></p>	<p>Melhorar a qualidade dos serviços, assegurando um plano de formação contínua a todos os trabalhadores;</p> <p>Estabelecer uma política de recursos humanos baseada nas competências e no mérito, assente numa avaliação de desempenho eficaz;</p> <p>Implementação de programa informático de gestão integrada de recursos humanos</p>
<p>OE03.</p> <p><b>REFORÇAR A LIGAÇÃO À</b></p>	<p>Assinalar o 38º aniversário da Instituição;</p> <p>Promover eventos sociais e culturais nas instalações;</p> <p>Abrir a Instituição à comunidade, fomentando visitas de grupos e entidades com espírito de ajuda;</p> <p>Criar atividades na Instituição que envolvam a população externa e permitam interação com os utentes;</p> <p>Apadrinhamento da Instituição por entidades empresariais e/ou outras, potenciadoras de uma gestão inovadora e aberta à Comunidade;</p> <p>Manter e melhorar os canais de comunicação com os associados e público em geral através do sítio na Internet</p>

<p><b>COMUNIDADE</b></p>	<p>(www.aladi.pt), das redes sociais (Facebook e outras), do correio eletrónico e restantes plataformas físicas e virtuais;</p> <p>Difundir as diversas atividades nas redes sociais;</p> <p>Aumentar o número de associados, e atualizar a base de dados em termos de RGPD;</p> <p>Reforçar o nível de participação dos associados na vida da Instituição;</p> <p>Valorizar e reforçar o trabalho de voluntariado</p>
<p><b>OE04. INVESTIR EM INSTALAÇÕES E EQUIPAMENTOS</b></p>	<p>Apostar na melhoria dos equipamentos ao nível das acessibilidades e videovigilância, procurando uma melhoria ao nível do controlo de utentes, colaboradores e entidades externas;</p> <p>Construir um novo Lar Residencial e um novo CACI;</p> <p>Criar as condições de sustentabilidade que permitam a construção e manutenção das novas infraestruturas da piscina de reabilitação;</p> <p>Reforçar os mecanismos de eficiência energética;</p> <p>Renovar as salas de CACI ao nível dos materiais e equipamentos;</p> <p>Dinamizar as hortas pedagógicas;</p> <p>Requalificar os espaços exteriores, muros e mastros;</p> <p>Remodelação Lar 1 – área de quartos e salas de convívio</p> <p>Realização de Simulacro</p>
<p><b>OE05. GARANTIR A SOLIDEZ FINANCEIRA</b></p>	<p>Angariar um corpo permanente de mecenas, apostando na captação de donativos de particulares e de empresas;</p> <p>Dinamizar a captação dos donativos associados ao IRS;</p> <p>Apresentar candidaturas a apoios financeiros nacionais e comunitários;</p> <p>Procurar identificar outras fontes externas de rendimento permanente;</p> <p>Racionalizar os custos com a aquisição de bens e serviços de funcionamento;</p> <p>Adequar o valor das mensalidades ao rendimento do agregado familiar;</p> <p>Consolidar os instrumentos de gestão financeira e orçamental da Instituição, melhorando os níveis de eficiência.</p>

### **ACOMPANHAMENTO DAS AÇÕES**

A ALADI através dos seus documentos institucionais, como o Plano de Atividades e Orçamento, comunica com todas as entidades os resultados, ações e metas a atingir.

Partilha esta informação no site institucional, bem como nas Assembleias-gerais.

Trimestralmente, a Direção avalia a execução do plano de atividades com a equipa técnica e periodicamente procede à revisão do SGQ.

### **PLANO DE ATIVIDADES SOCIOCULTURAIS**

No próximo ano a ALADI pretende proporcionar aos utentes um conjunto de atividades que visa a sua valorização pessoal bem com o a sua integração na comunidade envolvente.

Para o ano de 2025, o Plano de Atividades da instituição pretende dinamizar atividades lúdicas, dinâmicas e criativas, dentro e fora de portas.

Atividades	Objetivos	Descrição	Recursos		Resultados Esperados	Indicadores	
			Humanos	Materiais		Plano	Atividades
<b>Janeiras</b>	<ul style="list-style-type: none"> <li>- Proporcionar aos utentes um momento de socialização e convívio;</li> <li>- Inserção na comunidade</li> </ul>	<p>Cantar as Janeiras na instituição e na comunidade:</p> <p>Junta de Freguesia de Lavra; EB1 Agudela; Centro Social de Perafita.</p>	<p>Equipa Técnica</p> <p>Equipa de Apoio</p>	<p>Transporte</p> <p>Material de Música</p>	<p>100% de participação de utentes, num universo 21 utentes</p>	<p>100% de cumprimento da atividade</p>	<p>≥ 80% de concretização dos objetivos propostos.</p>
<b>Noite da Francesinha</b>	<ul style="list-style-type: none"> <li>- Fomentar o convívio entre todos os intervenientes no jantar;</li> <li>- Promover a abertura da Instituição à comunidade.</li> </ul>	<p>Jantar convívio Francesinha</p>	<p>Serviços de Suporte</p> <p>Serviços Gerais</p> <p>Equipa Técnica</p>	<p>Refeitório</p> <p>Produtos para o jantar</p>	<p>80% da lotação estabelecida</p>	<p>100% de cumprimento da atividade</p>	<p>≥ 80% de concretização dos objetivos propostos.</p>
<b>Dia Mundial da Rádio</b>	<ul style="list-style-type: none"> <li>- Proximidade com este meio de comunicação social</li> </ul>	<p>Emissão especial na FM Inclusiva</p>	<p>Equipa Técnica</p>	<p>Transporte</p> <p>Materiais eletrónicos</p>	<p>100% de participação de utentes, num</p>	<p>100% de cumprimento da atividade</p>	<p>≥ 99% de concretização dos objetivos propostos.</p>

Atividades	Objetivos	Descrição	Recursos		Resultados Esperados	Indicadores	
			Humanos	Materiais		Plano	Atividades
	- Conhecer e vivenciar a experiência radiofónica				universo 5 utentes		
<b>Carnaval</b>	- Proporcionar aos utentes um momento de socialização e convívio; - Fomentar a participação dos utentes em atividades da comunidade; - Fomentar a participação das famílias nas atividades	Desfile de Carnaval	Equipa Técnica Equipa de Apoio	Transporte Material para a elaboração do carro alegórico e as fantasias dos utentes	100% de participação de utentes, num universo 25 utentes	100% de cumprimento da atividade	≥ 90% de concretização dos objetivos propostos.
<b>Carnaval</b>	- Promover a comunicação entre utentes - Promover a participação em atividades lúdicas.	Festa de Carnaval no auditório da instituição – desfile de Carnaval na instituição	Equipa Técnica Equipa de Apoio	Fantasia de Carnaval Produtos de maquilhagem	70% de participação de utentes	100% de cumprimento da atividade	≥ 90% de concretização dos objetivos propostos.

Atividades	Objetivos	Descrição	Recursos		Resultados Esperados	Indicadores	
			Humanos	Materiais		Plano	Atividades
<b>Regional de Futsal</b>	- Inserção em atividades na comunidade - Promoção da atividade desportiva	Torneio promovido pela ANDDI	Equipa Técnica	Transporte	100% de participação de utentes, num universo 7 utentes	90% de cumprimento da atividade	≥ 75% de concretização dos objetivos propostos.
<b>Equitação Regional</b>	- Inserção em atividades na comunidade - Promoção da atividade desportiva	Competição de Equitação promovido pelo centro hípico	Equipa Técnica	Transporte	100% de participação de utentes, num universo 7 utentes	100% de cumprimento da atividade	≥ 90% de concretização dos objetivos propostos.
<b>Primavera</b>	- Fomentar a participação dos utentes em atividades no exterior	Atividades de <b>Primavera</b> no espaço exterior	Equipa Técnica Equipa de Apoio	- Material diverso	75% de participação dos utentes	90% de cumprimento da atividade	≥ 75% de concretização dos objetivos propostos.
<b>Eucaristia</b>	-Promoção da Espiritualidade	Eucaristia na ALADI no período da Quaresma/Pascoa	Equipa Técnica Equipa de Apoio Serviços de Suporte Serviços Gerais	Material de apoio	40% de participação dos utentes	100% de cumprimento da atividade	≥ 80% de concretização dos objetivos propostos.

Atividades	Objetivos	Descrição	Recursos		Resultados Esperados	Indicadores	
			Humanos	Materiais		Plano	Atividades
<b>Páscoa</b>	- Incentivar os utentes a participar na elaboração das lembranças; -Visita Pascal	Elaboração de uma lembrança de Páscoa para oferecer às famílias. - Receção do compasso na instituição	Equipa Técnica Equipa de Apoio	Material para a atividade	75% de participação dos utentes	100% de cumprimento da atividade	≥ 80% de concretização dos objetivos propostos.
<b>38º Aniversário da ALADI</b>	- Proporcionar momento de convívio entre utentes e colaboradores; - Festejar o aniversário da Instituição	Comemorar o Aniversário da Instituição com um bolo e momento de convívio	Equipa Técnica Equipa de Apoio Serviços de Suporte Serviços Gerais	Refeitório Produtos para a realização do bolo.	100% de participação dos utentes num universo de 50 utentes	100% de cumprimento da atividade	90% de concretização dos objetivos propostos.
<b>Sr. Matosinhos</b>	- Fomentar a integração e socialização de utentes com a comunidade em geral; - Proporcionar momentos de convívio entre utentes e	Saídas às festas do Sr. de Matosinhos	Equipa Técnica Equipa de Apoio	Transporte	90% da participação dos utentes	100% de cumprimento da atividade	90% de concretização dos objetivos propostos.

Atividades	Objetivos	Descrição	Recursos		Resultados Esperados	Indicadores	
			Humanos	Materiais		Plano	Atividades
	colaboradores fora da Instituição.						
<b>Corrida de Perafita</b>	- Inserção em atividades na comunidade - Promoção da atividade desportiva	Corrida de Perafita organizada pela Juventude das Ribeiras	Equipa Técnica	Transporte	100% de participação de utentes, num universo 5 utentes	100% de cumprimento da atividade	≥ 80% de concretização dos objetivos propostos.
<b>Dia da Fundação Decathlon</b>	- Inserção em atividades na comunidade - Promoção da atividade desportiva	Atividades desportivas na Decathlon	Equipa Técnica	Transporte	100% de participação de utentes, num universo 14 utentes	100% de cumprimento da atividade	≥ 90% de concretização dos objetivos propostos.
<b>Exposição/ Venda de trabalhos</b>	- Dar a conhecer os produtos que são realizados pelos nossos utentes; - Fomentar a integração e socialização de utentes com a	Festa do Agrupamento da E.B. 2 e 3 de Lavra	Equipa Técnica	Transporte Produtos para venda Toldo para montar a venda no recinto.	100% da participação dos utentes, num universo de 7 utentes	100% de cumprimento da atividade	100% de concretização dos objetivos propostos.

Atividades	Objetivos	Descrição	Recursos		Resultados Esperados	Indicadores	
			Humanos	Materiais		Plano	Atividades
	comunidade em geral; - Inserir os utentes em atividades da comunidade;						
<b>S. João</b>	- Proporcionar momento de convívio entre utentes e colaboradores; - Festejar os Santos Populares.	Almoço de S. João	Equipa Técnica Serviços Gerais	Todos os produtos necessários para a sardinhada	100% da participação dos utentes	100% de cumprimento da atividade	≥ 80% de concretização dos objetivos propostos.
<b>Desporto adaptado</b>	- Fomentar a integração e socialização de utentes com a comunidade em geral; - Inserir os utentes em atividades da comunidade;	Convite a escolas e instituições de pessoas com deficiência	Equipa Técnica	Material desportivo	100% da participação dos utentes, num universo de 7 utentes	100% de cumprimento da atividade	≥ 75% de concretização dos objetivos propostos.

Atividades	Objetivos	Descrição	Recursos		Resultados Esperados	Indicadores	
			Humanos	Materiais		Plano	Atividades
<b>XI Festival de Danças e Cantares da ALADI</b>	<ul style="list-style-type: none"> <li>-Divulgar a ALADI na comunidade</li> <li>- Convidar instituições externas a participar</li> <li>-Promover atividades sócio recreativas</li> </ul>	Espetáculo de danças e cantares com a participação de várias instituições	<ul style="list-style-type: none"> <li>Equipa Técnica</li> <li>Serviços Gerais</li> <li>Serviços de Suporte</li> <li>Equipa de Apoio</li> </ul>	Material de decoração, som, luz	80% da participação dos utentes, num universo de 7 utentes	100% de cumprimento da atividade	≥ 75% de concretização dos objetivos propostos.
<b>Praia</b>	<ul style="list-style-type: none"> <li>- Proporcionar aos utentes a ida à praia;</li> <li>- Fomentar a integração e socialização de utentes com a comunidade em geral;</li> <li>- Inserir os utentes em atividades da comunidade;</li> </ul>	Atividade banhear	<ul style="list-style-type: none"> <li>Equipa Técnica</li> <li>Equipa de Apoio</li> </ul>	<ul style="list-style-type: none"> <li>Toalhas de praia;</li> <li>Tapa-ventos;</li> <li>Protetor solar;</li> <li>Produtos para o lanche;</li> </ul>	100% de participação dos utentes, num universo de 45 utentes	100% de cumprimento da atividade	≥ 80% de concretização dos objetivos propostos.

Atividades	Objetivos	Descrição	Recursos		Resultados Esperados	Indicadores	
			Humanos	Materiais		Plano	Atividades
<b>Passeio de Fim de ano</b>	<ul style="list-style-type: none"> <li>- Integração na comunidade externa</li> <li>- Promover a socialização entre utentes e colaboradores;</li> <li>- Promover um momento de lazer</li> </ul>	Passeio a local a definir e almoço convívio	<ul style="list-style-type: none"> <li>Equipa Técnica</li> <li>Equipa de Apoio</li> <li>Serviços Gerais</li> </ul>	<ul style="list-style-type: none"> <li>Aluguer do Transporte</li> <li>Produtos alimentares para o piquenique</li> <li>Todo o material necessário para a higiene dos utentes.</li> </ul>	100% de participação dos utentes, num universo de 50 utentes.	100% de cumprimento da atividade	≥ 75% de concretização dos objetivos propostos.
<b>Programa de Agosto – Saídas</b>	<ul style="list-style-type: none"> <li>- Fomentar a participação dos utentes em atividades culturais;</li> <li>- Promover atividades de lazer;</li> <li>- Fomentar a integração e socialização de utentes com a comunidade em geral;</li> </ul>	Saídas com os utentes por diversos locais turísticos do norte e centro do país	<ul style="list-style-type: none"> <li>Equipa Técnica</li> <li>Equipa de Apoio</li> </ul>	<ul style="list-style-type: none"> <li>Transporte</li> <li>Produtos alimentares</li> </ul>	100% de participação dos utentes, num universo de 45 utentes.	75% de cumprimento da atividade	≥ 75% de concretização dos objetivos propostos.

Atividades	Objetivos	Descrição	Recursos		Resultados Esperados	Indicadores	
			Humanos	Materiais		Plano	Atividades
<b>Arte Fora do Sítio</b>	- Participação com peças artísticas elaboradas pelos utentes - Visita à exposição - Atuação	Participar na exposição	Equipa Técnica	Transporte Material para a atividade	100% de participação de utentes, num universo de 7 utentes.	100% de cumprimento da atividade	90% de concretização dos objetivos propostos.
<b>Teatro GETEPEPE</b>	-Fomentar a participação em atividades culturais -Envolver os utentes na comunidade	Assistir a peça de Teatro	Equipa Técnica	Transporte	100% de participação de utentes, num universo de 7 utentes.	100% de cumprimento da atividade	≥ 90% de concretização dos objetivos propostos.
<b>Halloween</b>	- Festejar o Dia de Halloween; - Estimular a participação dos utentes nas dinâmicas festivas de Halloween;	Música ambiente na rádio- alusivas a este tema. Festa no auditório da instituição com lanche convívio.	Equipa Técnica Equipa de Apoio Serviços Gerais	Fantasia de Halloween Rádio FM Inclusiva Gomas e rebuçados	90% de participação de utentes	100% de cumprimento da atividade	≥ 90% de concretização dos objetivos propostos.
<b>S. Martinho</b>	- Promover o convívio entre os utentes e colaboradores,	Comemoração do S. Martinho (lanche)	Equipa Técnica Equipa de Apoio	- Refeitórios do CACI (Interno e Externo); -	80% de participação dos utentes	100% de cumprimento da atividade	≥ 90% de concretização dos objetivos propostos.

Atividades	Objetivos	Descrição	Recursos		Resultados Esperados	Indicadores	
			Humanos	Materiais		Plano	Atividades
	de forma a proporcionar um dia divertido; - Fomentar a manutenção das tradições culturais na ALADI;		Serviços Gerais	Material para a Música; - Ingredientes para o lanche (castanhas, sumos, entre outros)			
<b>OCEAN COAST FILM FESTIVAL FESTIVAL DE CINEMA</b>	-Participação no festival com um vídeo -Sensibilização para a comunidade com deficiência	Participação em Festival de Cinema Ocean coast Film Festival através da gravação de audio para um video-clip	Equipa Técnica	Camisolas ALADI Estúdio da Rádio e computador	100% de participação de utentes, num universo de 34 utentes.	100% de cumprimento da atividade	100% de concretização dos objetivos propostos.
<b>Juntos pela Arte – APPACDM Matosinhos</b>	- Divulgar a instituição -Divulgar os trabalhos realizados pelos utentes - Visita à exposição -Atuação	Participar na exposição juntos pela arte	Equipa Técnica	Transporte Material para a atividade	100% de participação de utentes, num universo de 7 utentes.	100% de cumprimento da atividade	90% de concretização dos objetivos propostos.

Atividades	Objetivos	Descrição	Recursos		Resultados Esperados	Indicadores	
			Humanos	Materiais		Plano	Atividades
<b>Magusto Solidário</b>	- Proporcionar um evento aberto à comunidade dentro de portas	Jantar solidário	Serviços de Suporte Serviços Gerais Equipa Técnica Equipa de Apoio	Refeitório Material de decoração Produtos para o jantar	10% de participação de utentes	100% de cumprimento da atividade	100% de concretização dos objetivos propostos.
<b>Dia Mundial da Televisão</b>	- Conhecer e vivenciar uma experiência televisiva	Visita a um canal televisivo	Equipa Técnica	Transporte	100% de participação de utentes num universo de 14 utentes	100% de cumprimento da atividade	≥ 90% de concretização dos objetivos propostos.
<b>Dia Internacional da Deficiência</b>	- Sensibilizar a comunidade sobre as pessoas com deficiência	Atividade desenvolvida com os utentes sobre a deficiência	Equipa Técnica Equipa de Apoio	Material para a atividade	100% de participação de utentes	100% de cumprimento da atividade	≥ 90% de concretização dos objetivos propostos.
<b>Festa de Natal</b>	- Proporcionar aos utentes um momento de socialização e convívio; Consciencializar os utentes para	Festa de Natal Lanche convívio	Equipa Técnica Equipa de Apoio Serviços Gerais	Auditório Refeitório Material para o lanche	100% de participação de utentes	100% de cumprimento da atividade	≥ 90% de concretização dos objetivos propostos.

Atividades	Objetivos	Descrição	Recursos		Resultados Esperados	Indicadores	
			Humanos	Materiais		Plano	Atividades
	a época de Natal;						
<b>Circo de Natal</b>	-Fomentar a participação em atividades culturais -Envolver os utentes na comunidade	Assistir ao espetáculo	Equipa Técnica	Transporte	100% de participação de utentes, num universo de 7 utentes.	100% de cumprimento da atividade	≥ 90% de concretização dos objetivos propostos.
<b>Espectáculo do Gelo-Marshopping</b>	-Fomentar a participação em atividades culturais -Envolver os utentes na comunidade	Assistir ao espetáculo	Equipa Técnica	Transporte	100% de participação de utentes, num universo de 30 utentes.	100% de cumprimento da atividade	≥ 90% de concretização dos objetivos propostos.

**CRONOGRAMA DE FUNCIONAMENTO – 2025**

JANEIRO						
S	T	Q	Q	S	S	D
		1	2	3	4	5
6	7	8	9	10	11	12
13	14	15	16	17	18	19
20	21	22	23	24	25	26
27	28	29	30	31		

FEVEREIRO						
S	T	Q	Q	S	S	D
					1	2
3	4	5	6	7	8	9
10	11	12	13	14	15	16
17	18	19	20	21	22	23
24	25	26	27	28		

MARÇO						
S	T	Q	Q	S	S	D
					1	2
3	4	5	6	7	8	9
10	11	12	13	14	15	16
17	18	19	20	21	22	23
24	25	26	27	28	29	30
31						

ABRIL						
S	T	Q	Q	S	S	D
	1	2	3	4	5	6
7	8	9	10	11	12	13
14	15	16	17	18	19	20
21	22	23	24	25	26	27
28	29	30				

MAIO						
S	T	Q	Q	S	S	D
			1	2	3	4
5	6	7	8	9	10	11
12	13	14	15	16	17	18
19	20	21	22	23	24	25
26	27	28	29	30	31	

JUNHO						
S	T	Q	Q	S	S	D
						1
2	3	4	5	6	7	8
9	10	11	12	13	14	15
16	17	18	19	20	21	22
23	24	25	26	27	28	29
30						

JULHO						
S	T	Q	Q	S	S	D
	1	2	3	4	5	6
7	8	9	10	11	12	13
14	15	16	17	18	19	20
21	22	23	24	25	26	27
28	29	30	31			

AGOSTO						
S	T	Q	Q	S	S	D
				1	2	3
4	5	6	7	8	9	10
11	12	13	14	15	16	17
18	19	20	21	22	23	24
25	26	27	28	29	30	31

SETEMBRO						
S	T	Q	Q	S	S	D
1	2	3	4	5	6	7
8	9	10	11	12	13	14
15	16	17	18	19	20	21
22	23	24	25	26	27	28
29	30					

OUTUBRO						
S	T	Q	Q	S	S	D
		1	2	3	4	5
6	7	8	9	10	11	12
13	14	15	16	17	18	19
20	21	22	23	24	25	26
27	28	29	30	31		

NOVEMBRO						
S	T	Q	Q	S	S	D
					1	2
3	4	5	6	7	8	9
10	11	12	13	14	15	16
17	18	19	20	21	22	23
24	25	26	27	28	29	30

DEZEMBRO						
S	T	Q	Q	S	S	D
1	2	3	4	5	6	7
8	9	10	11	12	13	14
15	16	17	18	19	20	21
22	23	24	25	26	27	28
29	30	31				

- Feriado - CACI encerrado
- CACI Encerrado
- Fim de semana - CACI encerrado

## **RECURSOS**

### **RECURSOS HUMANOS**

Para garantir o normal funcionamento das respostas sociais de Lar Residencial e CACI, a estrutura de pessoal contará com a seguinte afetação de colaboradores:

- Técnicos e Administrativos – 14
- Ajudantes de Ação Direta e de Estabelecimento – 53
- Equipa de Serviços Gerais – 18
- Total de colaboradores – 85

Prevê-se que as tabelas salariais sejam atualizadas em janeiro de 2025 conforme determinação do Contrato Coletivo de Trabalho (CCT) aplicável, abrangendo todos os trabalhadores.

### **OUTSORCING**

Para o normal funcionamento das respostas sociais de Lar Residencial e CACI a ALADI conta com os seguintes serviços:

- Contabilista Certificado
- Revisor Oficial de Contas
- Apoio Jurídico
- Apoio Informático
- Higiene, Segurança e Saúde no Trabalho
- Equipa de Saúde e Reabilitação
- Equitação Terapêutica
- Terapia Assistida por Animais
- Musicoterapia e Dança Inclusiva
- Manutenção do Sistema Segurança Contra Incêndios
- Manutenção de Extintores
- Manutenção da Climatização dos Edifícios

### **RECURSOS MATERIAIS**

#### **EDIFÍCIOS**

- Edifício CACI
- Unidade de Apoio
- Lar Residencial 1
- Lar Residencial 2
- Capela

#### **ESPAÇOS EXTERIORES**

- Campo de Jogos
- Circuito de Manutenção
- Horta Pedagógica

#### **VIATURAS**

- 3 Viaturas ligeiras com 9 lugares (7+2 lugares adaptados)
- 1 Viatura ligeira com 5 lugares

# ORÇAMENTO

# 2025



## ORÇAMENTO 2025

Após elaboração do Orçamento e respetiva Demonstração de Resultados Previsionais para 2025 prevê-se um resultado líquido positivo de 6.428€.

Trata-se de um resultado positivo que pretende manter a estabilidade económico-financeira da instituição e que foi analisado pelos órgãos sociais por forma a estabelecer as linhas estratégicas de atuação para o próximo ano 2025.

O orçamento para o ano 2025 foi elaborado com base nos pressupostos económico-financeiros apresentados para o orçamento de estado e que exigiram algum cuidado na tomada de decisão e definição do plano para 2025.

ALADI - ASSOC. LAVRENSE APOIO DIMIN. INTELECTUAL								
		ANUAL Real			ANUAL Previsto	Orçamento		VARIAÇÃO
		2021	2022	2023	2024	2024	2025	VALOR
<b>GASTOS</b>								
61	C.M.V.M.C.	23 994	22 955	30 241	28 000	33 000	34 000	1 000
62	F.S.E.	354 123	451 424	445 605	538 400	431 660	442 350	10 690
63	GASTOS COM O PESSOAL	1 290 175	1 316 524	1 460 228	1 638 430	1 593 192	1 700 399	107 207
64	GASTOS DEPRECIAÇÕES	117 171	118 243	115 838	116 000	124 000	120 000	-4 000
66	PERDAS E RED JUSTO VALOR	4 886	7 720	0	0	0	0	0
68	OUTROS GASTOS E PERDAS	54 427	23 264	3 719	1 300	2 000	1 000	-1 000
69	GASTOS PERDAS DE FINA	1 004	973	0	50	1 000	500	-500
<b>TOTAL</b>		<b>1 845 780</b>	<b>1 941 103</b>	<b>2 055 632</b>	<b>2 322 180</b>	<b>2 184 852</b>	<b>2 298 249</b>	<b>113 397</b>
<b>RENDIMENTOS</b>								
72	P. SERV.	297 723	324 272	361 122	363 500	373 000	400 000	27 000
	CACI	117 595	131 294	145 670	154 000	154 000	163 000	9 000
	LAR	172 174	176 008	197 022	192 000	192 000	210 000	18 000
	PASSEIOS/COLÓNIAS	0	0	0	0	5 000	8 000	3 000
	TRANSPORTE	7 954	16 970	18 430	17 500	22 000	19 000	-3 000
72	SUBSÍDIOS SEGURANÇA SOCIAL	1 393 557	1 438 268	1 715 365	1 966 726	1 657 000	1 738 297	81 297
	C.D.S.S.S. PORTO	1 393 557	1 438 268	1 715 365	1 966 726	1 657 000	1 738 297	81 297
	OUTROS	0	0	0	0	0	0	0
75	SUBS.DOAÇÕES EXPLOR.	142 581	156 599	124 264	70 750	89 500	87 500	-2 000
77	GANHOS AUMENTO JUSTO VALOR	0	0	9 870	0	0	0	0
78	OUTROS REND.E GANHOS	66 509	69 000	64 860	77 580	75 880	76 880	1 000
79	JUROS DIVID.O.REND.SIMI.LA	3 798	838	2 408	2 000	1 000	2 000	1 000
<b>TOTAL</b>		<b>1 904 167</b>	<b>1 988 976</b>	<b>2 277 889</b>	<b>2 480 556</b>	<b>2 196 380</b>	<b>2 304 677</b>	<b>108 297</b>
<b>RESULTADO EXERCICIO</b>								
		<b>58 387</b>	<b>47 873</b>	<b>222 256</b>	<b>158 376</b>	<b>11 528</b>	<b>6 428</b>	<b>-5 100</b>

## INVESTIMENTO 2025

Em 2022 a ALADI candidatou-se ao Programa do Fundo Ambiental com vista à colocação de Painéis fotovoltaicos, painéis solares e bombas de calor. Pretende-se que com este investimento a ALADI se torne mais independente no que respeita à produção de energia, água quente e climatização.

Pretende-se ainda fazer candidatura ao PRR, Programa de Requalificação e Alargamento da Rede de Equipamentos e Respostas Sociais, para a construção de um novo Lar Residencial, que acolherá 30 novos utentes e, ampliação do Centro de Atividades para a Capacitação e Inclusão, com vista à inclusão de 60 novos utentes.

A manutenção do edifício já existente continua a ser uma prioridade para a instituição. De forma a manter a qualidade dos serviços prestados e condições das instalações prevê-se a realização de obras de remodelação no Lar Residencial 1, cujo anteprojecto foi já dado a conhecer aos serviços do Centro Distrital da Segurança Social do Porto e ao Município de Matosinhos com vista à comparticipação no investimento.

## DEMONSTRAÇÃO DE RESULTADOS PREVISIONAIS 2025

CONTA	RUBRICA	TOTAL
<b>61</b>	<b>CUSTO MERCADORIAS E MATÉRIAS CONSUMIDAS</b>	<b>34 000,00</b>
<b>62</b>	<b>FORNECIMENTOS E SERVIÇOS EXTERNOS</b>	<b>442 350,00</b>
<b>621</b>	<b>SUBCONTRATOS</b>	<b>115 000,00</b>
<b>622</b>	<b>SERVIÇOS ESPECIALIZADOS</b>	<b>112 500,00</b>
6221	Trabalhos Especializados	19 000,00
6222	Publicidade e Propaganda	500,00
6223	Vigilância e Segurança	0,00
6224	Honorários	65 000,00
6225	Comissões	0,00
6226	Conservação	28 000,00
6228	Outros	0,00
<b>623</b>	<b>MATERIAIS</b>	<b>10 000,00</b>
6231	Ferramentas e Utensílios de Desgaste Rápido	5 000,00
6232	Livros e Documentação Técnica	0,00
6233	Material de Escritório	5 000,00
6234	Artigos para oferta	0,00
6235/6238	Outros	0,00
<b>624</b>	<b>ENERGIA E FLUIDOS</b>	<b>104 500,00</b>
6241	Eletricidade	15 000,00
6242	Combustíveis	16 000,00
6243	Água	16 000,00
6248	Outros	57 500,00
<b>625</b>	<b>DESLOCAÇÕES, ESTADAS E TRANSPORTES</b>	<b>7 000,00</b>
6251	Deslocações e Estadas	7 000,00
6258	Outros	0,00
<b>626</b>	<b>SERVIÇOS DIVERSOS</b>	<b>93 350,00</b>
6261	Rendas e alugueres	3 400,00
6262	Comunicação	15 000,00
6263	Seguros	9 050,00
6267	Limpeza, Higiene e Conforto	25 000,00
6268	Outros Serviços	40 900,00
<b>63</b>	<b>GASTOS COM PESSOAL</b>	<b>1 700 399,00</b>
<b>632</b>	<b>REMUNERAÇÕES DO PESSOAL</b>	<b>1 361 610,00</b>
6321	Remunerações Certas	1 180 255,00
6322	Remunerações Adicionais	181 355,00
<b>635</b>	<b>ENCARGOS SOBRE REMUNERAÇÕES</b>	<b>285 148,00</b>
<b>636</b>	<b>SEGUROS ACIDENTES TRABALHO E DOENÇAS PROFISSIONAIS</b>	<b>27 840,00</b>
<b>638</b>	<b>OUTROS GASTOS COM O PESSOAL</b>	<b>25 801,00</b>
<b>64</b>	<b>GASTOS DE DEPRECIAÇÃO E AMORTIZAÇÃO</b>	<b>120 000,00</b>
<b>65</b>	<b>PERDAS POR IMPARIDADE</b>	<b>0,00</b>
<b>66</b>	<b>PERDAS POR REDUÇÃO DE JUSTO VALOR</b>	<b>0,00</b>
<b>67</b>	<b>PROVISÕES DO PERÍODO</b>	<b>0,00</b>
<b>68</b>	<b>OUTROS GASTOS E PERDAS</b>	<b>1 000,00</b>
<b>69</b>	<b>GASTOS E PERDAS DE FINANCIAMENTO</b>	<b>500,00</b>
<b>6</b>	<b>TOTAL GASTOS</b>	<b>2 298 249,00</b>

CONTA	RUBRICA	TOTAL
<b>71</b>	<b>VENDAS</b>	<b>0,00</b>
<b>72</b>	<b>PRESTAÇÕES SERVIÇOS</b>	<b>2 138 297,00</b>
721	Mensalidades CACI/Lar Residencial	373 000,00
721	Transporte e Outros	27 000,00
727	Subsídios segurança Social	1 738 297,00
<b>73</b>	<b>VARIAÇÃO NOS INVENTÁRIOS DA PRODUÇÃO</b>	<b>0,00</b>
<b>74</b>	<b>TRABALHOS PARA A PRÓPRIA ENTIDADE</b>	<b>0,00</b>
<b>75</b>	<b>SUBSÍDIOS, DOAÇÕES E LEGADOS À EXPLORAÇÃO</b>	<b>87 500,00</b>
<b>751</b>	<b>SUBSÍDIOS ESTADO E OUTROS</b>	<b>87 500,00</b>
751	Subsídios Estado	37 500,00
753	Donativos	50 000,00
<b>752</b>	<b>SUBSÍDIOS DE OUTRAS ENTIDADES</b>	<b>0,00</b>
<b>753</b>	<b>DOAÇÕES E HERANÇAS</b>	<b>0,00</b>
<b>754</b>	<b>LEGADOS</b>	<b>0,00</b>
<b>76</b>	<b>REVERSÕES</b>	<b>0,00</b>
<b>77</b>	<b>GANHOS POR AUMENTOS DE JUSTO VALOR</b>	<b>0,00</b>
<b>78</b>	<b>OUTROS RENDIMENTOS E GANHOS</b>	<b>76 880,00</b>
<b>781</b>	<b>RENDIMENTOS SUPLEMENTARES</b>	<b>0,00</b>
<b>782 / 787</b>	<b>OUTROS RENDIMENTOS EM ATIVOS</b>	<b>0,00</b>
<b>788</b>	<b>OUTROS RENDIMENTOS E GANHOS</b>	<b>76 880,00</b>
7881	Correções de Períodos Anteriores	0,00
7883	Imputação de Subsídios ao Investimento	60 000,00
7882-7884/7887	Rendimentos e Ganhos em Ativos	14 880,00
7888	Outros Não Especificados	2 000,00
<b>79</b>	<b>JUROS, DIVIDENDOS E OUTROS RENDIMENTOS SIMILARES</b>	<b>2 000,00</b>
<b>7</b>	<b>TOTAL RENDIMENTOS</b>	<b>2 304 677,00</b>

<b>85</b>	<b>RESULTADOS ANTES IMPOSTOS</b>	<b>6 428,00</b>
<b>86</b>	<b>IMPOSTO RENDIMENTO EXERCÍCIO</b>	<b>0,00</b>
<b>88</b>	<b>RESULTADO LÍQUIDO</b>	<b>6 428,00</b>

## ANÁLISE DETALHADA

De seguida faremos a análise dos **Gastos e Rendimentos** de forma mais pormenorizada.

### GASTOS

Conta 61 – Custo das Mercadorias vendidas e matérias consumidas: 34.000€

- Gastos com a aquisição de mercadorias para o funcionamento do CACI e do Lar Residencial

Conta 62 – Fornecimentos e Serviços Externos: 442.350€

- 621 – Subcontratos: 115.000€, referentes ao fornecimento da alimentação
- 622 – Serviços Especializados: 112.500€, referentes aos prestadores de serviços, honorários e conservação e manutenção
- 623 – Materiais: 10.000€, referentes a materiais didáticos, de escritório e utensílios de desgaste rápido
- 624 – Energia e fluidos: 104.500€, referente a eletricidade, gás, água e combustível
- 625 – Deslocações, estadas e transportes: 7.000€, referentes a gastos decorrentes das várias atividades no âmbito do funcionamento da instituição
- 626 – Serviços diversos: 93.3500€, referentes a comunicação, seguros, encargos de saúde com utentes, limpeza entre outras

Conta 63 – Gastos com pessoal: 1.700.399€

- Esta conta engloba todos os gastos referentes ao quadro de pessoal da instituição, considerando as remunerações certas, remunerações adicionais, seguro de acidentes de trabalho, medicina do trabalho, formação, entre outras

Conta 64 – Gastos de Depreciação e Amortização: 120.000€

- Esta conta engloba as depreciações dos ativos fixos tangíveis

Conta 68 – Outros Gastos e Perdas: 1.000€

- Esta conta engloba IMI, quotizações e projetos IEFP

Conta 69 – Gastos e perdas de financiamento: 500€

- Esta conta engloba gastos com serviços bancários

### RENDIMENTOS

Conta 72 – Prestação de Serviços: 2.138.297€

- 721 – mensalidades, passeios e serviço de transporte: 400.000€
- 727 - Acordo de Cooperação com a Segurança Social: 1.738.297€

Conta 75 – Subsídios, Doações e Legados à exploração: 87.500€

- Esta conta engloba subsídios de outras entidades públicas, consignação de IRS, donativos, entre outros

Conta 78 – Outros Rendimentos e Ganhos: 76.880€

- Esta conta engloba todos os rendimentos provenientes de imputação de subsídios ao investimento, rendas, quotas de associados

Conta 79 – Juros, dividendos e outros rendimentos similares: 2.000€

- Esta conta engloba todos os rendimentos provenientes de juros em depósitos bancários

Apresentamos abaixo a análise ao **Investimento** previsto para o ano 2025.

**Construção do Lar Residencial 3 e Centro de Atividades para a Capacitação e Inclusão**, para o acolhimento de 30 utentes em Lar Residencial e 60 utentes e CACI, no âmbito da candidatura a apresentar ao PRR. Este investimento será efetuado se o Programa abrir candidatura para a área da deficiência.

- Valor estimado do Investimento: 3.250.000€
  - Programa PRR: 2.600.000€
  - Fundos próprios: 650.000€ (donativos de particulares, empresas e autarquia)

**Remodelação do Lar Residencial 1**, investimento que transitou do ano 2024, por não se ter reunido as condições necessárias à sua realização.

- Valor estimado do Investimento: 403.000€
  - Despesas de projeto: 50.000€
  - Obra: 353.000€ (donativos de particulares, empresas e autarquia)

**Implementação de meios próprios para a produção de energia e climatização mais eficiente**, tornando a ALADI mais sustentável e menos dependente das entidades produtoras externas, através da candidatura ao Fundo Ambiental realizada em 2022.

- Valor estimado do Investimento: 317.500€
  - Fundo Ambiental: 180.691€
  - Fundos próprios: 136.809€ (donativos de particulares, empresas e autarquia)

**Compra de Viatura de 9 lugares elétrica adaptada para 2 cadeiras de rodas, com candidatura ao Programa Mobilidade Verde**

- Valor estimado do Investimento: 84.500€
  - Mobilidade Verde: financiamento até 40.000€
  - Fundos Próprios: mínimo 44.500€

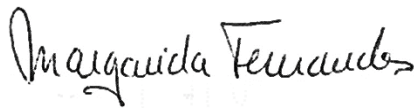
**A DIREÇÃO**



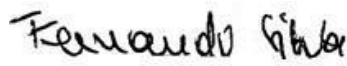
Paulo Pinto  
(Presidente)



Rui Costa  
(Vice-Presidente)



Margarida Fernandes  
(Secretário)



Fernando Reina e Silva  
(Tesoureiro)



Manuela Carvalho  
(Vogal)



Fernando Vasco Ramalho  
(Vogal)



Vítor Pinho  
(Vogal)

Lavra, 6 de novembro de 2024